



The Daily Star

বাংলাদেশ অলিম্পিয়াড

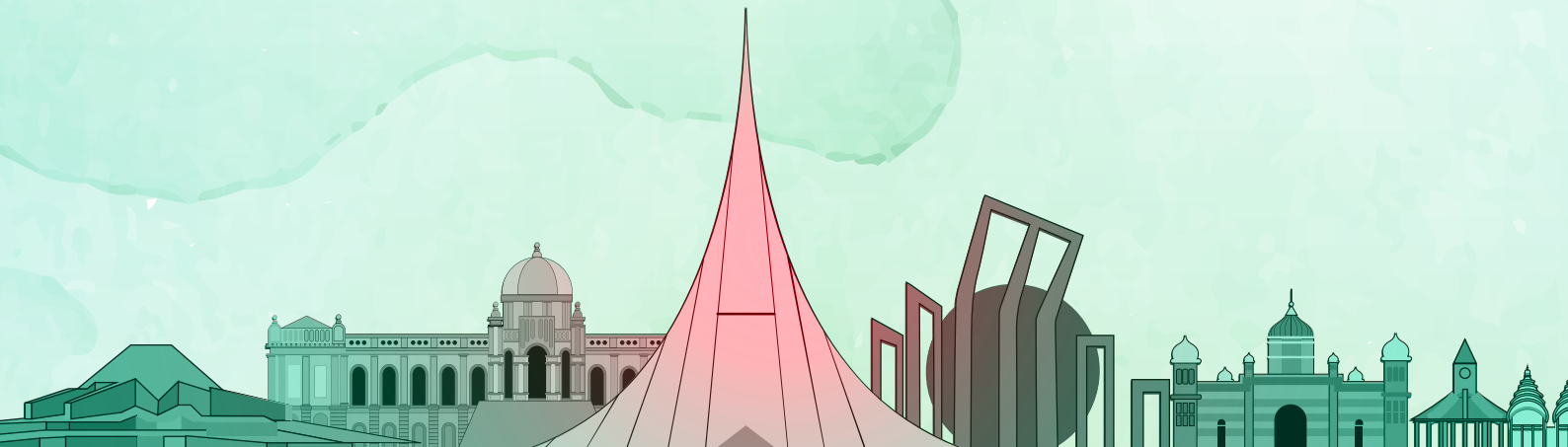
দেশকে চেনো, দেশকে জানো

SEASON-2

powered by

ahz | **UK**
University
Representative

প্রশ্ন ব্যাংক (কলেজ)





এই প্রশ্ন ব্যাংকটি শুধুমাত্র
"দ্য ডেইলি স্টার বাংলাদেশ অলিম্পিয়াড"
এর অংশগ্রহণকারীদের ব্যবহারের জন্য তৈরী করা হয়েছে।
দ্য ডেইলি স্টারের অনুমতি ব্যতীত এটির মুদ্রণ বা
ডিজিটাল মাধ্যমে প্রকাশ করা আইনত দণ্ডনীয়।

ইতিহাস

১। বঙ্গভঙ্গ রদের জন্য সুপারিশ করেন কে?

- ক। লর্ড কার্জন
খ। লর্ড হার্ডিঞ্জ
গ। মহাত্মা গান্ধী
ঘ। নেহেরু

উত্তরঃ লর্ড হার্ডিঞ্জ

২। মৌর্য বংশের আনুমানিক শাসনকাল কোনটি?

- ক। ৩২৮ খ্রিস্টপূর্বাব্দ থেকে ১৮৫ খ্রিস্টপূর্বাব্দ
খ। ৩২১ খ্রিস্টপূর্বাব্দ থেকে ১৮৫ খ্রিস্টপূর্বাব্দ
গ। ৩২৫ খ্রিস্টপূর্বাব্দ থেকে ৮৫ খ্রিস্টপূর্বাব্দ
ঘ। ৩২১ খ্রিস্টপূর্বাব্দ থেকে ২৮৫ খ্রিস্টপূর্বাব্দ

উত্তরঃ ৩২১ খ্রিস্টপূর্বাব্দ থেকে ১৮৫ খ্রিস্টপূর্বাব্দ

৩। বাংলায় নীল চাষ বিলুপ্ত হয় কত সালে?

- ক। ১৭৬০
খ। ১৮৬০
গ। ১৮৫৭
ঘ। ১৯১১

উত্তরঃ ১৮৬০

৪। সতীদাহ প্রথা সংস্কার করেন কে এবং কত সালে?

- ক। ঈশ্বরচন্দ্র বিদ্যাসাগর, ১৮২৯
খ। রবীন্দ্রনাথ ঠাকুর, ১৮৮৯
গ। রাজা রামমোহন রায়, ১৮২৯
ঘ। রাজা রামমোহন রায়, ১৮৩৮

উত্তরঃ রাজা রামমোহন রায়, ১৮২৯

৫। বাংলাদেশে প্রাগৈতিহাসিক সংস্কৃতির নিদর্শন আবিষ্কার করা হয় কার নেতৃত্বে?

- ক। অধ্যাপক স্বাধীন সেন
খ। অধ্যাপক দীলিপ কুমার চক্রবর্তী
গ। অধ্যাপক নীহাররঞ্জন চক্রবর্তী
ঘ। অধ্যাপক দীলিপ বিশ্বাস

উত্তরঃ অধ্যাপক দীলিপ কুমার চক্রবর্তী

৬। 'পেরিপ্লাস অব দ্যা ইরিথ্রিয়ান সি' তে কোন অঞ্চলের বর্ণনা পাওয়া যায়?

- ক। মহাস্থানগর
খ। পুণ্ড্রনগর
গ। বঙ্গ
ঘ। সোনারগাঁ

উত্তরঃ পুণ্ড্রনগর

৭। রাজশাহীর ফতেহগ্রাম থেকে কোন প্রত্নতাত্ত্বিক নিদর্শন আবিষ্কৃত হয়?

- ক। লোহার বল্লম
খ। স্বর্ণ মুদ্রা
গ। রৌপ্য মুদ্রা
ঘ। তামার ফলক

উত্তরঃ রৌপ্য মুদ্রা

৮। জয়পুরহাটের পাথরগাছা থেকে কোন প্রত্নতাত্ত্বিক নিদর্শন আবিষ্কৃত হয়?

- ক। স্বর্ণ মুদ্রা
খ। রৌপ্য মুদ্রা
গ। কালো মৃৎপাত্র
ঘ। কালো বৌদ্ধ মূর্তি

উত্তরঃ কালো মৃৎপাত্র

৯। 'হরিকেল ছিল পূর্ব ভারতের শেষ সীমা' কে বলেছেন?

- ক। হিউয়েন সাং
খ। ইবনে বতুতা
গ। ইত সিং
ঘ। ফা হিয়েন

উত্তরঃ ইত সিং

১০। হিউয়েন সাং কোন সময়ে বাংলা ভ্রমণ করেন?

- ক। ৬৩০-৬৪০
খ। ৫৬০-৫৭০
গ। ৬৩০-৬৫০
ঘ। ৬৭০-৬৮০

উত্তরঃ ৬৩০-৬৪০

১১। সমুদ্রগুপ্ত কোন সময়কালে শাসনকার্য পরিচালনা করেন?

- ক। ৩৩০-৩৫০
খ। ৩৪০-৩৮০
গ। ৩৪০-৩৫০
ঘ। ৩৫০-৩৮০

উত্তরঃ ৩৪০-৩৮০

১২। কোন পরিব্রাজক পায়ে হেঁটে বাংলায় আসেন?

- ক। ইবনে বতুতা
খ। হিউয়েন সাং
গ। ফা হিয়েন
ঘ। ইত সিং

উত্তরঃ ফা হিয়েন

১৩। ‘সিল সিলাত আল তাওয়ারিখ’ ভ্রমণকাহিনী কার লেখা?

- ক। ইবনে বতুতা
খ। ওমর খৈয়াম
গ। সোলায়মান
ঘ। মির্জা গালিব

উত্তরঃ সোলায়মান

১৪। চীনা পর্যটক ফেই-সিন বাংলা ভ্রমণে আসেন কার শাসনামলে?

- ক। শের শাহ
খ। সুলতান আলাউদ্দিন
গ। সুলতান জালালউদ্দিন
ঘ। মুর্শিদকুলী খান

উত্তরঃ সুলতান জালালউদ্দিন

১৫। বাংলায় সেন রাজবংশের সূচনা হয় কবে?

- ক। একাদশ শতকের প্রথম ভাগে
খ। একাদশ শতকের দ্বিতীয় ভাগে
গ। ত্রয়োদশ শতকের প্রথম ভাগে
ঘ। ত্রয়োদশ শতকের শেষ ভাগে

উত্তরঃ একাদশ শতকের দ্বিতীয় ভাগে

১৬। আব্বাসী যুগের স্বর্ণমুদ্রা পাওয়া গিয়েছে কোথায়?

- ক। সোনারগাঁ
খ। মহাস্থানগর
গ। ময়নামতি
ঘ। পুন্ড্র

উত্তরঃ ময়নামতি

১৭। ‘পরমসৌগত’ কোন শাসকের উপাধি ছিল?

- ক। শশাঙ্ক
খ। আনন্দপাল
গ। ধর্মপাল
ঘ। আনন্দদেব

উত্তরঃ আনন্দদেব

১৮। হরিকেল রাজ্যের বিস্তার ঘটেছিল বঙ্গের কোন অঞ্চলে?

- ক। দক্ষিণ-পশ্চিম
খ। উত্তর-পূর্ব
গ। উত্তর-পশ্চিম
ঘ। দক্ষিণ-পূর্ব

উত্তরঃ দক্ষিণ-পূর্ব

১৯। কৈবর্ত্য বিদ্রোহে কৈবর্ত্যদের সমর্থন প্রদান করে কারা?

- ক। রাজ কর্মচারীগণ
খ। ব্যবসায়ীরা
গ। সামন্তবর্গ
ঘ। সাধারণ জনগণ

উত্তরঃ সামন্তবর্গ

২০। স্বাধীনতার সময় বাংলাদেশের জেলা ছিল কয়টি?

- ক। ১৭
খ। ১৮
গ। ১৯
ঘ। ২০

উত্তরঃ ১৯

২১। ‘বোধিসত্ত্ব পদ্মপাণি’ বৌদ্ধ মূর্তি উদ্ধার করা হয় কোথা থেকে?

- ক। সোমপুর বিহার
খ। নালন্দা বিহার
গ। সীতাকোট বিহার
ঘ। পাহাড়পুর বিহার

উত্তরঃ সীতাকোট বিহার

২২। বাংলায় সেন বংশের শাসনামল কোনটি?

- ক। ১০১১ থেকে ১২০৫
খ। ১১২১ থেকে ১২১০
গ। ৯৮০ থেকে ১০২২
ঘ। ১০৯৭ থেকে ১২০৫

উত্তরঃ ১০৯৭ থেকে ১২০৫

২৩। বল্লাল সেন রচিত গ্রন্থ কোনগুলো?

- ক। রামচরিত, পদ্মপুরাণ
খ। আচারসাগর, প্রতিষ্ঠাসাগর
গ। প্রতিষ্ঠাসাগর, শূন্যপুরাণ
ঘ। শূন্যপুরাণ, আচারসাগর

উত্তরঃ আচারসাগর, প্রতিষ্ঠাসাগর

২৪। স্বামী বিবেকানন্দের কোন বক্তৃতা প্রথম ব্যাপক প্রভাব সৃষ্টি করে?

- ক। শিকাগো ১৮৯৩
খ। বোস্টন ১৮৮০
গ। নিউ ইয়র্ক ১৮৯৩
ঘ। ওয়াশিংটন ১৮৯০

উত্তরঃ শিকাগো ১৮৯৩

২৫। নিম্নোক্ত কে প্রথমে বিপ্লবী ও পরে খষি হয়েছিলেন?

- ক। প্রফুল্ল চাকী
খ। প্রফুল্ল চন্দ্র রায়
গ। অরবিন্দ ঘোষ
ঘ। যতীন্দ্রনাথ

উত্তরঃ অরবিন্দ ঘোষ

২৬। আর্থদের আদি নিবাস কোথায় ছিল?

- ক। পূর্ব এশিয়া-ইরাক
খ। মধ্য এশিয়া-ইরান
গ। এশিয়া-ইউরোপ
ঘ। ইউরোপ-ওশেনিয়া

উত্তরঃ মধ্য এশিয়া-ইরান

২৭। কোটিল্য কে ছিলেন?

- ক। অর্থশাস্ত্রবিদ
খ। রাজনীতিবিদ
গ। সভাকবি
ঘ। সমরাস্ত্রবিদ

উত্তরঃ অর্থশাস্ত্রবিদ

২৮। হর্ষবর্ধনের শাসনকাল ছিল-

- ক। ৬০৬-৬৩৪
খ। ৬০১-৬৫০
গ। ৬০৬-৬৪৭
ঘ। ৬১০-৬২৮

উত্তরঃ ৬০৬-৬৪৭

২৯। মুহাম্মদ বিন কাসিম সর্বপ্রথম কোন রাজার বিরুদ্ধে অভিযান পরিচালনা করেন?

- ক। অশোক
খ। দাহির
গ। লক্ষণ সেন
ঘ। গোপাল

উত্তরঃ দাহির

৩০। গজনীর সুলতান মাহমুদ কোন সময়কালে উপমহাদেশে ১৭ বার অভিযান পরিচালনা করেন?

- ক। ১০২১-১০৩৪
খ। ১০১০-১০৩৯
গ। ১০২০-১০৪২
ঘ। ১০০০-১০২৭

উত্তরঃ ১০০০-১০২৭

৩১। তরাইনের যুদ্ধ কার কার মধ্যে সংঘটিত হয়?

- ক। বাবর ও শেরশাহ
খ। মুহাম্মদ ঘুরী ও দাহির
গ। সুলতান মাহমুদ ও পৃথ্বীরাজ চৌহান
ঘ। মুহাম্মদ ঘুরী ও পৃথ্বীরাজ চৌহান

উত্তরঃ মুহাম্মদ ঘুরী ও পৃথ্বীরাজ চৌহান

৩২। সুলতান কুতুব উদ্দিন আইবেকের শাসনকাল কোনটি?

- ক। ১২০০-১২১০
খ। ১২১০-১২২১
গ। ১২০৬-১২১০
ঘ। ১২১১-১২২০

উত্তরঃ ১২০৬-১২১০

৩৩। আলাউদ্দিন খলজী কত সালে এবং কার বিরুদ্ধে দেবগিরীতে অভিযান প্রেরণ করেন?

- ক। গোপাল, ১২০৬
খ। রামচন্দ্র, ১৩০৬
গ। বলবীর, ১৩০১
ঘ। রামচন্দ্র, ১২০৮

উত্তরঃ রামচন্দ্র, ১৩০৬

৩৪। সম্রাট আগরজজের পুত্র-

- ক। মুরাদ, দানিয়াল, খসরু
খ। দারাশিকো, সুজা, মুরাদ
গ। মুরাদ, শাহরিয়ার, খসরু
ঘ। সুজা, কামরান, মুরাদ

উত্তরঃ দারাশিকো, সুজা, মুরাদ

৩৫। মুঘল শাসনামলের কোন ক্রমটি ঠিক আছে?

- ক। বাবর-হুমায়ুন-জাহাঙ্গীর-আকবর
খ। বাবর-জাহাঙ্গীর-আকবর-হুমায়ুন
গ। বাবর-হুমায়ুন-আকবর-জাহাঙ্গীর
ঘ। বাবর-জাহাঙ্গীর-হুমায়ুন-আকবর

উত্তরঃ বাবর-হুমায়ুন-আকবর-জাহাঙ্গীর

৩৬। সম্রাট বাবরের আত্মজীবনের নাম কি?

- ক। দ্বীন-ই-বাবর
খ। খান্ন-ই-বাবর
গ। তুয়ক-ই-ইলাহী
ঘ। তুয়ক-ই-বাবর

উত্তরঃ তুয়ক-ই-বাবর

৩৭। সম্রাট আকবর সিংহাসনে আরোহন করেন-

- ক। ১৪ ফেব্রুয়ারি, ১৫৫৬
খ। ১৬ ফেব্রুয়ারি, ১৫৬৬
গ। ১২ ফেব্রুয়ারি, ১৫৫৬
ঘ। ১৪ ফেব্রুয়ারি, ১৫৫৮

উত্তরঃ ১৪ ফেব্রুয়ারি, ১৫৫৬

৩৮। বুলবুল-ই-হিন্দ বলা হয় কাকে?

- ক। আকবর
খ। টোডরমল
গ। তানসেন
ঘ। শাহজাহান

উত্তরঃ তানসেন

৩৯। টোডরমল স্মরণীয় হয়ে আছেন কেন?

- ক। রাজস্ব সংস্কারের জন্য
খ। অতিরিক্ত কর বিলোপের জন্য
গ। নতুন কর সংযোজনের জন্য
ঘ। সামরিক সংস্কারের জন্য

উত্তরঃ রাজস্ব সংস্কারের জন্য

৪০। গ্রান্ড ট্রাঙ্ক রোডের পূর্ব নাম কি?

- ক। ট্রাঙ্ক রোড
খ। সড়ক ই আজম
গ। সড়ক ই শের
ঘ। ওল্ড ট্রাঙ্ক রোড

উত্তরঃ সড়ক ই আজম

৪১। গ্রাড ট্রাংক রোড বাংলাদেশের কোন স্থান থেকে শুরু হয়েছে?

- ক। কুমিল্লার দাউদকান্দি
খ। যশোরের বিকরগাছা
গ। নারায়নগঞ্জের সোনারগাঁ
ঘ। চট্টগ্রামের হালিশহর

উত্তরঃ নারায়নগঞ্জের সোনারগাঁ

৪২। বাংলায় আলাউদ্দিন হুসাইন শাহী শাসনামল কোনটি?

- ক। ১৪৯৩-১৫৩৮
খ। ১৪১২-১৪৯০
গ। ১৪১১-১৫৩৩
ঘ। ১৪৩৪-১৫৯০

উত্তরঃ ১৪৯৩-১৫৩৮

৪৩। 'শাহ ই বাঙ্গলাহ' উপাধি গ্রহণের মাধ্যমে বাঙালীর জাতিগত পরিচয় ভুলে ধরেন যে শাসক-

- ক। সিকান্দার শাহ
খ। সিরাজউদ্দৌলা
গ। মুর্শিদকুলী খাঁ
ঘ। ইলিয়াস শাহ

উত্তরঃ ইলিয়াস শাহ

৪৪। মেগাস্থিনিস কবে এবং কার শাসনামলে উপমহাদেশে আগমন করেন?

- ক। খ্রীস্টপূর্ব ৪১০, ১ম চন্দ্রগুপ্ত
খ। খ্রীস্টপূর্ব ৩০২, ১ম চন্দ্রগুপ্ত
গ। খ্রীস্টপূর্ব ৩০২, ২য় চন্দ্রগুপ্ত
ঘ। খ্রীস্টপূর্ব ৪১০, ২য় চন্দ্রগুপ্ত

উত্তরঃ খ্রীস্টপূর্ব ৩০২, ১ম চন্দ্রগুপ্ত

৪৫। ইবনে বতুতা কার শাসনামলে বাংলায় আসেন?

- ক। ফখরুদ্দিন মোবারক শাহ
খ। মোহাম্মদ বিন তুঘলক
গ। আলাউদ্দিন হুসেন শাহ
ঘ। মুর্শিদকুলী খান

উত্তরঃ ফখরুদ্দিন মোবারক শাহ

৪৬। বাংলায় প্রথম চৈনিক পরিব্রাজক কে?

- ক। ফা হিয়েন
খ। হিউয়েন সাঙ
গ। ই সিং
ঘ। জেন ডং

উত্তরঃ ফা হিয়েন

৪৭। ঢাকায় নির্মিত শায়েস্তা খানের কীর্তি কোনগুলো?

- ক। ঢাকা গেট, লালবাগ কেল্লা
খ। ঢাকা গেট, ছোট কাটরা
গ। চক মসজিদ, লালবাগ কেল্লা
ঘ। বড় কাটরা, ছোট কাটরা

উত্তরঃ চক মসজিদ, লালবাগ কেল্লা

৪৮। বঙ্গারের যুদ্ধে মীর কাসিমের পক্ষে ছিল কোন কোন বাহিনী?

- ক। বিহার ও পাঞ্জাব
খ। বিহার ও দিল্লী
গ। অযোধ্যা ও দিল্লী
ঘ। পাঞ্জাব ও কাশ্মির

উত্তরঃ অযোধ্যা ও দিল্লী

৪৯। পর্তুগিজরা প্রথম কোথায় বাণিজ্য কুঠি নির্মাণ করে?

- ক। পশ্চিমবঙ্গের হুগলি
খ। কর্ণাটকের চিকমাগলুর
গ। লাদাখের পানামিক
ঘ। উড়িষ্যার পিপলি

উত্তরঃ উড়িষ্যার পিপলি

৫০। চট্টগ্রাম আরাকানদের অধীনে ছিল কবে?

- ক। ১৫০১- ১৫৪৬
খ। ১৬১০-১৭৪০
গ। ১৪৫০-১৫১০
ঘ। ১৫৮১-১৬৬৬

উত্তরঃ ১৫৮১-১৬৬৬

৫১। কতজন বণিক নিয়ে এবং কত সালে ব্রিটিশ ইস্ট ইন্ডিয়া কোম্পানি গঠিত হয়?

- ক। ২১৮ জন, ১৬০০
খ। ৩১২ জন, ১৬৫৬
গ। ২১০ জন, ১৭১০
ঘ। ২১৮ জন, ১৭৩০

উত্তরঃ ২১৮ জন, ১৬০০

৫২। ছিয়াত্তরের মনস্করের জন্য দায়ী কোনটি?

- ক। এলাহাবাদ চুক্তি
খ। দ্বৈত শাসন নীতি
গ। নিয়ামক আইন
ঘ। ভারত শাসন আইন

উত্তরঃ দ্বৈত শাসন নীতি

৫৩। নিয়ামক আইন (Regulating Act) কেন তৈরি হয়?

- ক। ভারত ভাগের জন্য
খ। ইস্ট ইন্ডিয়া কোম্পানিকে নিয়ন্ত্রনের জন্য
গ। মুঘল সাম্রাজ্যের বিলুপ্তির জন্য
ঘ। জমিদারি ব্যবস্থা বিলোপের জন্য

উত্তরঃ ইস্ট ইন্ডিয়া কোম্পানিকে নিয়ন্ত্রনের জন্য

৫৪। ভারত শাসন আইন কি?

- ক। ব্রিটিশ রাজের ভারত শাসনের শেষ সংবিধান
খ। ভারত ভাগের নীতিমালা
গ। ভারতে ব্রিটিশ শাসন রহিত করার আইন
ঘ। ভারতে কংগ্রেসের আধিপত্য প্রতিষ্ঠা করার প্রচেষ্টা

উত্তরঃ ব্রিটিশ রাজের ভারত শাসনের শেষ সংবিধান

৫৫। ভারত শাসন আইন কে পাশ করেন এবং কত সালে?

ক। উইলিয়াম ফোর্ট, ১৭৮১

খ। রবার্ট ক্লাইভ, ১৭৫৭

গ। উইলিয়াম পিট, ১৭৮৪

ঘ। রবার্ট ক্লাইভ, ১৭৬৬

উত্তরঃ উইলিয়াম পিট, ১৭৮৪

৫৬। চিরস্থায়ী বন্দোবস্ত প্রথায় কারা ক্ষতির সম্মুখীন হয়?

ক। ব্রিটিশরা

খ। কৃষকরা

গ। জমিদাররা

ঘ। ব্যবসায়ীরা

উত্তরঃ জমিদাররা

৫৭। লর্ড বেন্টিন্জ কিসের জন্য অধিক পরিচিত?

ক। রাজ্য বিস্তার

খ। সমাজ সংস্কার

গ। গণহত্যা

ঘ। দুর্গ নির্মাণ

উত্তরঃ সমাজ সংস্কার

৫৮। 'সূর্যাস্ত আইন' চালু করা হয় কেন?

ক। সূর্যাস্তের পর রাস্তায় নামা নিষিদ্ধ করতে

খ। নারীদের রাতে বের হতে না দিতে

গ। নির্দিষ্ট সময়ে খাজনা আদায় করতে

ঘ। নির্দিষ্ট সময়ে শিক্ষা কার্যক্রম শেষ করতে

উত্তরঃ নির্দিষ্ট সময়ে খাজনা আদায় করতে

৫৯। টিপু সুলতান কত সালে এবং কোন যুদ্ধে মৃত্যুবরণ করেন?

ক। ১৭৯৯, ৪র্থ মহীশূর যুদ্ধে

খ। ১৭৮৫, ৪র্থ মহীশূর যুদ্ধে

গ। ১৭৯১, ২য় মহীশূর যুদ্ধে

ঘ। ১৭৯০, ৩য় মহীশূর যুদ্ধে

উত্তরঃ ১৭৯৯, ৪র্থ মহীশূর যুদ্ধে

৬০। হান্টার কমিশন কোনটি সংস্কার করে?

ক। উচ্চশিক্ষা ব্যবস্থা

খ। মাদরাসা শিক্ষা ব্যবস্থা

গ। ইংরেজি শিক্ষা ব্যবস্থা

ঘ। প্রাথমিক ও মাধ্যমিক শিক্ষা ব্যবস্থা

উত্তরঃ প্রাথমিক ও মাধ্যমিক শিক্ষা ব্যবস্থা

৬১। 'ইলবার্ট বিল' প্রণয়নের ফলে কি ঘটে?

ক। ভারতীয়রা ব্রিটেনে যাওয়ার সুযোগ পায়

খ। ভারতীয় বিচারকরা ইউরোপীয় অপরাধীদের বিচারের ক্ষমতা পায়

গ। ব্রিটিশরা ভারতে স্থায়ীভাবে থাকার সুযোগ পায়

ঘ। ব্রিটিশ রাজের বিরোধীতাকারীদের শাস্তি কঠোর হয়

উত্তরঃ ভারতীয় বিচারকরা ইউরোপীয় অপরাধীদের বিচারের ক্ষমতা পায়

৬২। 'ফ্যাক্টরি আইন' প্রণয়নের ফলে কি ঘটে?

ক। শ্রমিকদের বেতন বৃদ্ধি পায়

খ। ৮ ঘন্টা কাজের সময় নির্দিষ্ট হয়

গ। শ্রমিকদের কাজের সময় বৃদ্ধি করা হয়

ঘ। শ্রমিকদের বিভিন্ন ভাতা যুক্ত করা হয়

উত্তরঃ ৮ ঘন্টা কাজের সময় নির্দিষ্ট হয়

৬৩। চাকমা বিদ্রোহের সময়কাল কোনটি?

ক। ১৭৭৬-১৭৮৭

খ। ১৭৭৭-১৭৮৭

গ। ১৭৬০-১৭৮৭

ঘ। ১৭৯১-১৮০০

উত্তরঃ ১৭৭৭-১৭৮৭

৬৪। তিভুমীর কোন কোন এলাকা নিয়ে স্বাধীন রাষ্ট্র ঘোষণা করেন?

ক। ২৩ পরগনা, হুগলি, বারাসাত

খ। ২৪ পরগনা, বারাসাত, কলকাতা

গ। সিলেট, বারাসাত, আসাম

ঘ। ২৪ পরগনা, নদীয়া, ফরিদপুর

উত্তরঃ ২৪ পরগনা, নদীয়া, ফরিদপুর

৬৫। ১৯৫৪ সালের নির্বাচনে কয়টি দল নিয়ে যুক্তফ্রন্ট গঠিত হয়েছিল?

ক। ৫ টি

খ। ৭ টি

গ। ৮ টি

ঘ। ১৪ টি

উত্তরঃ ৫ টি

৬৬। বাংলায় সিপাহী বিদ্রোহের নেতৃত্ব দিয়েছেন কোন দু'জন?

ক। মঙ্গল পাণ্ডে ও রহিম আলি

খ। বহর সিং ও হাসেম আলি

গ। মঙ্গল পাণ্ডে ও রজব আলি

ঘ। শ্যাম পাণ্ডে ও রজব আলি

উত্তরঃ মঙ্গল পাণ্ডে ও রজব আলি

৬৭। সিপাহী বিদ্রোহ শুরু হয় কোন তারিখে?

ক। ১৮৫৭ সালের ১০ মে

খ। ১৮৫৭ সালের ২৬ মার্চ

গ। ১৮৫৭ সালের ১০ এপ্রিল

ঘ। ১৮৫৭ সালের ২১ জানুয়ারি

উত্তরঃ ১৮৫৭ সালের ১০ মে

৬৮। ফকিররা কত সাল থেকে কত সাল পর্যন্ত বাংলার বিভিন্ন অঞ্চলে বিদ্রোহ করেছিল?

ক। ১৭৬০-১৮৪০

খ। ১৭৫০-১৮৫০

গ। ১৮৬০-১৮৮০

ঘ। ১৭৬৫-১৮৪০

উত্তরঃ ১৭৬০-১৮৪০

৬৯। প্রীতিলতা কার সহযোদ্ধা ছিলেন?

- ক। ক্ষুদিরাম
খ। প্রফুল্ল চাকী
গ। সূর্যসেন
ঘ। রাসবিহারী বসু

উত্তরঃ সূর্যসেন

৭০। মাস্টারদা সূর্যসেনের ফাঁসি কার্যকর করা হয়েছিল কোথায়?

- ক। চট্টগ্রাম
খ। দিল্লী
গ। ঢাকা
ঘ। আন্দামান

উত্তরঃ আন্দামান

৭১। জালিয়ান ওয়ালাবাগ হত্যাকাণ্ড কত তারিখে সংঘটিত হয়?

- ক। ১৯১১ সালের ২ এপ্রিল
খ। ১৯১৮ সালের ১৩ এপ্রিল
গ। ১৯০৬ সালের ২০ এপ্রিল
ঘ। ১৯২১ সালের ১১ এপ্রিল

উত্তরঃ ১৯১৮ সালের ১৩ এপ্রিল

৭২। 'সাইমন কমিশন' গঠন করা হয় কেন?

- ক। ভারত ভাগ করার উদ্দেশ্যে
খ। ভারতের অর্থনৈতিক অবস্থা বিচারের জন্য
গ। ভারতে রাজনৈতিক অধিকার বৃদ্ধির সম্ভাব্যতা যাচাই করতে
ঘ। ভারতে মুসলমানদের রাজনৈতিক অধিকার নিশ্চিত করতে

উত্তরঃ ভারতে রাজনৈতিক অধিকার বৃদ্ধির সম্ভাব্যতা যাচাই করতে

৭৩। 'আইন অমান্য আন্দোলন' হয় কিসের দাবিতে?

- ক। পূর্ণ স্বরাজ
খ। ভারতবর্ষের স্বাধীনতা
গ। মুসলিমদের স্বার্থ রক্ষা
ঘ। বঙ্গভঙ্গ রদ

উত্তরঃ পূর্ণ স্বরাজ

৭৪। রাষ্ট্রভাষা উর্দুর বিরোধীতা করে বাংলা ভাষার পক্ষে প্রথম প্রবন্ধ লিখেছিলেন কে?

- ক। আবদুল হক
খ। বীরেন্দ্রনাথ দত্ত
গ। আবুল মনসুর আহমেদ
ঘ। শহীদুল্লাহ কায়সার

উত্তরঃ আবদুল হক

৭৫। ফ্লাউড কমিশনের কাজ কি ছিল?

- ক। শিক্ষা ব্যবস্থা সংস্কার করা
খ। জমিদারি প্রথা উচ্ছেদের বিষয়ে তদন্ত
গ। ভারত ভাগের নীতিমালা প্রণয়ণ
ঘ। সাম্প্রদায়িক দাঙ্গা প্রতিরোধ পরিকল্পনা

উত্তরঃ জমিদারি প্রথা উচ্ছেদের বিষয়ে তদন্ত

৭৬। শ্যামা-হক মন্ত্রীসভা গঠিত হয় কত সালে?

- ক। ১৯৪০
খ। ১৯৪১
গ। ১৯৪২
ঘ। ১৯৪৩

উত্তরঃ ১৯৪১

৭৭। 'পঞ্চাশের মন্বন্তর' ইংরেজি কত সালে হয়?

- ক। ১৯৪১
খ। ১৯৪২
গ। ১৯৪৩
ঘ। ১৯৪৪

উত্তরঃ ১৯৪৩

৭৮। তেভাগা আন্দোলন তীব্র ছিল কোন কোন জেলায়?

- ক। রংপুর ও ময়মনসিংহ
খ। ময়মনসিংহ ও দিনাজপুর
গ। চট্টগ্রাম ও কুমিল্লা
ঘ। রংপুর ও দিনাজপুর

উত্তরঃ রংপুর ও দিনাজপুর

৭৯। সাম্প্রদায়িক দাঙ্গার পর মহাত্মা গান্ধী বাংলাদেশের কোন এলাকা সফরে আসেন এবং কবে?

- ক। ঢাকা, ১৯৪৭
খ। বরিশাল, ১৯৪৬
গ। চাঁদপুর, ১৯৪৫
ঘ। নোয়াখালী, ১৯৪৬

উত্তরঃ নোয়াখালী, ১৯৪৬

৮০। 'ক্রীপস কমিশন' কোন উদ্দেশ্যে এদেশে আগমন করেন?

- ক। সামাজিক
খ। সাংস্কৃতিক
গ। রাজনৈতিক
ঘ। অর্থনৈতিক

উত্তরঃ রাজনৈতিক

৮১। ঈশ্বরচন্দ্র বন্দোপাধ্যায় কে 'বিদ্যাসাগর' উপাধি কোথা থেকে এবং কবে দেয়া হয়?

- ক। কলকাতা বিশ্ববিদ্যালয়, ১৮৫০
খ। সংস্কৃত কলেজ, ১৮৩৯
গ। প্রেসিডেন্সি কলেজ, ১৮৩৯
ঘ। হিন্দু কলেজ, ১৮৫০

উত্তরঃ সংস্কৃত কলেজ, ১৮৩৯

৮২। সমাজসেবক হলেও সমাজ সংস্কারক নন-

- ক। ঈশ্বরচন্দ্র বিদ্যাসাগর
খ। বেগম রোকেয়া
গ। হাজী মুহাম্মদ মোহসীন
ঘ। রামমোহন রায়

উত্তরঃ হাজী মুহাম্মদ মোহসীন

৮৩। রাজা রামমোহন রায় যে বিষয়ের বিরুদ্ধে আন্দোলন শুরু করেন-

- ক। প্রেস অর্ডিন্যান্স
খ। নীল কমিশন
গ। বঙ্গভঙ্গ
ঘ। রাউল্যাঙ্ক এ্যাক্ট
উত্তরঃ প্রেস অর্ডিন্যান্স

৮৪। 'শান্তি নিকেতন' আশ্রম প্রতিষ্ঠা করেন কে?

- ক। রবীন্দ্রনাথ ঠাকুর
খ। দেবেন্দ্রনাথ ঠাকুর
গ। মানবেন্দ্রনাথ ঠাকুর
ঘ। দীবেশচন্দ্রনাথ ঠাকুর
উত্তরঃ দেবেন্দ্রনাথ ঠাকুর

৮৫। অমর্ত্য সেন নোবেল পুরস্কার লাভ করেন কোন বিষয়ে এবং কত সালে?

- ক। অর্থনীতি, ১৯৯৮
খ। সাহিত্য, ১৯৯৯
গ। শান্তি, ২০০৫
ঘ। অর্থনীতি, ১৯৯১
উত্তরঃ অর্থনীতি, ১৯৯৮

৮৬। ঠাকুর পরিবারের প্রকৃত উপাধি কি ছিল?

- ক। শাস্ত্রী
খ। ব্যানার্জী
গ। কুশারী
ঘ। ঘোষ
উত্তরঃ কুশারী

৮৭। উপমহাদেশের প্রথম নির্বাক চলচ্চিত্র নির্মাণ করেন কে?

- ক। সত্যজিত রায়
খ। শ্রীজিত মুখার্জী
গ। মৃণাল সেন
ঘ। হীরালাল সেন
উত্তরঃ হীরালাল সেন

৮৮। 'আদম সুরত' কার জীবন কাহিনী অবলম্বনে নির্মিত সিনেমা?

- ক। আদম (আ)
খ। ঋত্বিক ঘটক
গ। এস এম সুলতান
ঘ। জয়নুল আবেদীন
উত্তরঃ এস এম সুলতান

৮৯। 'নাস্তিক পন্ডিতের ভিটা' নামে পরিচিত কার জন্মস্থান?

- ক। চরক
খ। আরজ আলি মাতব্বর
গ। অতীশ দীপঙ্কর
ঘ। হীরালাল সেন
উত্তরঃ অতীশ দীপঙ্কর

৯০। বাংলাদেশের তত্ত্বাবধায়ক সরকারের প্রথম প্রধান উপদেষ্টা কে?

- ক। সাহাবুদ্দীন আহমেদ
খ। ফখরুদ্দীন আহমেদ
গ। আসাদুজ্জামান খান
ঘ। বেলায়েত উদ্দীন
উত্তরঃ সাহাবুদ্দীন আহমেদ

৯১। জাতিসংঘের সাধারণ পরিষদে প্রথম বাংলাদেশী সভাপতি-

- ক। বঙ্গবন্ধু শেখ মুজিবুর রহমান
খ। সিরাজুল ইসলাম চৌধুরি
গ। হুমায়ুন রশীদ চৌধুরি
ঘ। আকবর আলী খান
উত্তরঃ হুমায়ুন রশীদ চৌধুরি

৯২। জাতিসংঘের কোন মহাসচিব প্রথম বাংলাদেশ ভ্রমণ করেন?

- ক। কফি আনান
খ। পেরেজ দ্যা কুয়েলার
গ। কার্ট ওয়ার্ল্ডহেইম
ঘ। বান কি মুন
উত্তরঃ কার্ট ওয়ার্ল্ডহেইম

৯৩। মেগাস্থিনিস তার 'ইন্ডিকা' গ্রন্থে কোন শাসনামল সম্পর্কে লিখেছেন?

- ক। গুপ্ত
খ। মুঘল
গ। মৌর্য
ঘ। সুলতানি
উত্তরঃ মৌর্য

৯৪। পাকিস্তান আমলে শিক্ষা আন্দোলন সংঘটিত হয় কত সালে?

- ক। ১৯৫৪
খ। ১৯৫৯
গ। ১৯৬২
ঘ। ১৯৬৯
উত্তরঃ ১৯৬২

৯৫। পর্তুগিজরা কত সালে চট্টগ্রামে বাণিজ্য করার অনুমতি পায়?

- ক। ১৪৯৮
খ। ১৬৫০
গ। ১৭৫৬
ঘ। কোনটিই নয়
উত্তরঃ কোনটিই নয়

৯৬। 'এলাহাবাদ চুক্তি' হয় কার কার মধ্যে?

- ক। ক্লাইভ ও মীর জাফর
খ। বাবর ও শের শাহ
গ। সিরাজউদ্দৌলা ও ক্লাইভ
ঘ। ক্লাইভ ও দ্বিতীয় শাহ আলম
উত্তরঃ ক্লাইভ ও দ্বিতীয় শাহ আলম

৯৭। ছিয়াত্তরের মন্বন্তরের সময় বাংলার গভর্নর ছিলেন কে?

- ক। ক্লাইভ
খ। মাউন্টব্যাটেন
গ। কার্টিয়ার
ঘ। বেন্টিঙ্ক

উত্তরঃ কার্টিয়ার

৯৮। ওয়ারেন হেস্টিংস কোনটি প্রবর্তন করেন?

- ক। ভারত শাসন আইন
খ। নীল আইন
গ। চরস্থায়ী বন্দোবস্ত
ঘ। পাঁচশালা ব্যবস্থা

উত্তরঃ পাঁচশালা ব্যবস্থা

৯৯। লর্ড কর্নওয়ালিশ কোনটি প্রবর্তন করেন?

- ক। ভারত শাসন আইন
খ। দশশালা ব্যবস্থা
গ। চরস্থায়ী বন্দোবস্ত
ঘ। পাঁচশালা ব্যবস্থা

উত্তরঃ দশশালা ব্যবস্থা

১০০। ‘অধীনতা মূলক মিত্রতা’ নীতির প্রবর্তক-

- ক। লর্ড কর্নওয়ালিশ
খ। ওয়ারেন হেস্টিংস
গ। লর্ড ক্লাইভ
ঘ। লর্ড ওয়েলেসলি

উত্তরঃ লর্ড ওয়েলেসলি

১০১। স্বল্প বিলোপ নীতি প্রয়োগ করে কোন অঞ্চলটি দখল করা হয়?

- ক। অযোধ্যা
খ। কানপুর
গ। নাগপুর
ঘ। হায়দ্রাবাদ

উত্তরঃ নাগপুর

১০২। ভারতবর্ষে ‘স্থানীয় শাসন ব্যবস্থা’ প্রচলন করেন কে?

- ক। লর্ড রিপন
খ। লর্ড লিটন
গ। লর্ড কর্নওয়ালিশ
ঘ। ওয়ারেন হেস্টিংস

উত্তরঃ লর্ড রিপন

১০৩। মুসলমানদের পৃথক নির্বাচনের অধিকার দেয়া হয় কোন আইনের মাধ্যমে?

- ক। মুসলিম এ্যাক্ট
খ। চার্লি সংস্কার আইন
গ। রাউল্যাঙ্ক এ্যাক্ট
ঘ। মর্লি-মিন্টো সংস্কার আইন

উত্তরঃ মর্লি-মিন্টো সংস্কার আইন

১০৪। “জমি থেকে খাজনা আদায় আত্মাহর আইনের পরিপন্থী”
উক্তিটি কার?

- ক। হাজী শরীয়তউল্লাহ
খ। তিতুমীর
গ। মোঃ মহসীনউদ্দিন দুদুমিয়া
ঘ। মজনু শাহ

উত্তরঃ মোঃ মহসীনউদ্দিন দুদুমিয়া

১০৫। ব্রিটিশদের বিরুদ্ধে ভারতবর্ষে নৌ বিদ্রোহ সংঘটিত হয় কত সালে?

- ক। ১৮৫৭
খ। ১৮৯৫
গ। ১৯৩৪
ঘ। ১৯৪৬

উত্তরঃ ১৯৪৬

১০৬। বাংলাদেশে ডিজিটাল টেলিফোন ব্যবস্থা চালু হয় কত সালে?

- ক। ৪ ফেব্রুয়ারি, ১৯৯০
খ। ৪ জানুয়ারি, ১৯৯০
গ। ৪ ফেব্রুয়ারি, ১৯৯১
ঘ। ৪ মার্চ, ১৯৯১

উত্তরঃ ৪ জানুয়ারি, ১৯৯০

১০৭। নেতাজী সুভাষের অন্তর্ধান হয় কোন তারিখে?

- ক। ১৮ মার্চ, ১৯৪৫
খ। ১৮ আগস্ট, ১৯৪৫
গ। ১৮ ফেব্রুয়ারি, ১৯৪৫
ঘ। ১৮ জুন, ১৯৪৫

উত্তরঃ ১৮ আগস্ট, ১৯৪৫

১০৮। মুসলিম লীগ গঠনের প্রধান উদ্যোক্তা কে ছিলেন?

- ক। মুহাম্মদ আলি জিন্নাহ
খ। খাজা নাজিমুদ্দিন
গ। নবাব সলিমুল্লাহ
ঘ। শহীদ সোহরাওয়ার্দী

উত্তরঃ নবাব সলিমুল্লাহ

১০৯। বঙ্গভঙ্গের বিরুদ্ধে স্বদেশী আন্দোলনের নেতৃত্ব দেন কে?

- ক। নেতাজী সুভাষ
খ। রবীন্দ্রনাথ ঠাকুর
গ। পন্ডিত নেহেরু
ঘ। সুরেন্দ্রনাথ ব্যানার্জী

উত্তরঃ সুরেন্দ্রনাথ ব্যানার্জী

১১০। কে বাংলার গ্রামে গ্রামে ঘুরে গান গেয়ে স্বদেশী আন্দোলনের পক্ষে প্রচারনা করেন?

- ক। বঙ্কিমচন্দ্র
খ। লালন শাহ
গ। মুকুন্দ দাস
ঘ। আমীর আলি

উত্তরঃ মুকুন্দ দাস

১১১। মহাত্মা গান্ধী অসহযোগ আন্দোলনের ঘোষণা দেন কবে?

- ক। ১১ এপ্রিল, ১৯১৯
খ। ১০ মার্চ, ১৯২১
গ। ১৭ জানুয়ারি, ১৯২০
ঘ। ১০ মার্চ, ১৯২০
উত্তরঃ ১০ মার্চ, ১৯২০

১১২। কোন দুইটি আন্দোলন যুগপৎ সংঘটিত হয়?

- ক। অসহযোগ ও ফরায়োজি
খ। তেভাগা ও খেলাফত
গ। ফরায়োজি ও তেভাগা
ঘ। অসহযোগ ও খেলাফত
উত্তরঃ অসহযোগ ও খেলাফত

১১৩। 'বেঙ্গল প্যাক্ট' এর উদ্দেশ্য কি ছিল?

- ক। বাংলায় হিন্দু-মুসলমানের ঐক্য
খ। মুসলমানদের আলাদা গণপরিষদ
গ। জমিদারি প্রথা বিলোপ
ঘ। ভূমিকর হ্রাস
উত্তরঃ বাংলায় হিন্দু-মুসলমানের ঐক্য

১১৪। ১৯০৫ ও ১৯২৩ সালের কোন দুইটি ঐতিহাসিক ঘটনা

আমাদের জাতির জীবনের সাথে জড়িত?

- ক। বঙ্গভঙ্গ, অসহযোগ আন্দোলন
খ। বঙ্গভঙ্গ, খেলাফত আন্দোলন
গ। বঙ্গভঙ্গ, বেঙ্গল প্যাক্ট
ঘ। বঙ্গভঙ্গ, মুসলিম লীগ সৃষ্টি
উত্তরঃ বঙ্গভঙ্গ, বেঙ্গল প্যাক্ট

১১৫। 'বঙ্গীয় চাষী খাতক' আইন কত সালে প্রবর্তিত হয়?

- ক। ১৯৩৫
খ। ১৯৩৮
গ। ১৯৪০
ঘ। ১৯৪২
উত্তরঃ ১৯৩৮

১১৬। শ্যামা-হক মন্ত্রীসভার পতন হয় কত সালে?

- ক। ১৯৪১
খ। ১৯৪২
গ। ১৯৪৩
ঘ। ১৯৪৪
উত্তরঃ ১৯৪৩

১১৭। কোন যুদ্ধের প্রেক্ষাপটে স্টাফোর্ড ক্রিপস ভারতবর্ষে আসেন?

- ক। ১ম বিশ্বযুদ্ধ
খ। ২য় বিশ্বযুদ্ধ
গ। আরব-ইসরাইল যুদ্ধ
ঘ। ইঙ্গ-ফরাসি যুদ্ধ
উত্তরঃ ২য় বিশ্বযুদ্ধ

১১৮। ইলা মিত্র কোন আন্দোলনের সাথে জড়িত ছিলেন?

- ক। ব্রিটিশ বিরোধী আন্দোলন
খ। অসহযোগ আন্দোলন
গ। ভাষা আন্দোলন
ঘ। তেভাগা আন্দোলন
উত্তরঃ তেভাগা আন্দোলন

১১৯। ঢাকা বিশ্ববিদ্যালয়ের প্রথম মুসলিম ছাত্রী কে?

- ক। ফয়জুল্লাহা
খ। পরীবানু
গ। ফজিলাতুল্লাহা
ঘ। রাবেয়া খাতুন
উত্তরঃ ফজিলাতুল্লাহা

১২০। দেশীয় ভাষায় প্রচারিত সংবাদপত্রের স্বাধীনতা হরণ করেন কে?

- ক। লর্ড লিটন
খ। লর্ড মেয়ো
গ। লর্ড রিপন
ঘ। লর্ড কর্নওয়ালিশ
উত্তরঃ লর্ড লিটন

১২১। প্রজাসত্ত্ব আইনের মাধ্যমে কোনটি বিলুপ্ত হয়?

- ক। ব্রিটিশ শাসন
খ। অতিরিক্ত ভূমি কর
গ। জমিদারি প্রথা
ঘ। নীল চাষ
উত্তরঃ জমিদারি প্রথা

১২২। সম্রাট অশোকের সময়ে বাংলার কোন অংশ মৌর্য শাসনের অন্তর্ভুক্ত হয়েছিল?

- ক। দক্ষিণ
খ। পূর্ব
গ। উত্তর
ঘ। পশ্চিম
উত্তরঃ উত্তর

১২৩। অবিভক্ত বাংলার দ্বিতীয় প্রধানমন্ত্রী ছিলেন কে?

- ক। শেরে বাংলা একে ফজলুল হক
খ। মওলানা ভাসানী
গ। হোসেন শহীদ সোহরাওয়ার্দী
ঘ। খাজা নাজিমুদ্দিন
উত্তরঃ শেরে বাংলা একে ফজলুল হক

১২৪। 'বাংলার মাটি, বাংলার জল' গানটি কোন প্রেক্ষাপটে রচিত হয়?

- ক। জালিনওয়ালাবাগ হত্যাকাণ্ড
খ। বঙ্গভঙ্গ
গ। অসহযোগ আন্দোলন
ঘ। সিপাহী বিদ্রোহ
উত্তরঃ বঙ্গভঙ্গ

১২৫। কোন শাসকের দরবারে প্রথম ব্রিটিশ দূত আসে?

- ক। আকবর
খ। জাহাঙ্গীর
গ। শাহজাহান
ঘ। আওরঙ্গজেব
উত্তরঃ জাহাঙ্গীর

১২৬। ভারতবর্ষের দ্বিতীয় নগর সভ্যতার নিদর্শন পাওয়া যায় বাংলাদেশের কোন অঞ্চলে?

- ক। চট্টগ্রাম
খ। ঢাকা
গ। বগুড়া
ঘ। বরিশাল
উত্তরঃ বগুড়া

১২৭। নীচের কোনগুলো মহাস্থানগড়ের অংশ?

- ক। পরশুরামের প্রাসাদ, খোদার পাথর ভিটা
খ। পরশুরামের ভিটা, কালী মন্দির
গ। সতী ভিটা, পাথর ভিটা
ঘ। বিষ্ণু মন্দির, কালী মন্দির
উত্তরঃ পরশুরামের প্রাসাদ, খোদার পাথর ভিটা

১২৮। ১৫ গম্বুজ বিশিষ্ট মসজিদের ধ্বংসাবশেষ কোথায় পাওয়া যায়?

- ক। উয়ারী বটেশ্বর
খ। লালবাগের কেপ্লা
গ। মহাস্থানগড়
ঘ। সুন্দরবন
উত্তরঃ মহাস্থানগড়

১২৯। মুঘল ঈদগাহ কোথায় অবস্থিত?

- ক। মোহাম্মদপুর
খ। সদরঘাট
গ। পল্টন
ঘ। ধানমন্ডি
উত্তরঃ ধানমন্ডি

১৩০। সোনারগাঁ এর পাশ দিয়ে বয়ে গেছে কোন নদী?

- ক। বুড়িগঙ্গা
খ। মেঘনা
গ। করতোয়া
ঘ। ব্রহ্মপুত্র
উত্তরঃ ব্রহ্মপুত্র

১৩১। নয়গম্বুজ মসজিদ কোথায় অবস্থিত?

- ক। সিলেট
খ। সুনামগঞ্জ
গ। ঢাকা
ঘ। বাগেরহাট
উত্তরঃ বাগেরহাট

১৩২। পুন্ড্রনগর কোন শাসনামলের স্মৃতি ধারণ করে?

- ক। গুপ্ত
খ। সেন
গ। মুঘল
ঘ। দাস
উত্তরঃ গুপ্ত

১৩৩। বাংলার কোন অঞ্চলের স্থাপনার কাঠামোর সাথে ব্যাবিলন ও মিশরের কাঠামোর মিল রয়েছে?

- ক। সোনারগাঁ
খ। পুন্ড্রনগর
গ। মহাস্থানগড়
ঘ। পানাম সিটি
উত্তরঃ মহাস্থানগড়

১৩৪। ভোতারাম ধোপার ঘাট কোথায় অবস্থিত?

- ক। সোনারগাঁ
খ। পুন্ড্রনগর
গ। মহাস্থানগড়
ঘ। পানাম সিটি
উত্তরঃ মহাস্থানগড়

১৩৫। কান্তজিউ মন্দির কোন নদীর তীরে অবস্থিত?

- ক। গোমতী
খ। টেপা
গ। ব্রহ্মপুত্র
ঘ। যমুনা
উত্তরঃ টেপা

১৩৬। আহসান মঞ্জিল নির্মাণের কাজ শুরু হয় কত সালে?

- ক। ১৮৫৯
খ। ১৮৬০
গ। ১৮৬১
ঘ। ১৮৬২
উত্তরঃ ক। ১৮৫৯

১৩৭। আহসান মঞ্জিল যাদুঘর সবার জন্য উন্মুক্ত করে দেওয়া হয় কত সালে?

- ক। ১৯৯০
খ। ১৯৯১
গ। ১৯৯২
ঘ। ১৯৯৩
উত্তরঃ ১৯৯২

১৩৮। আহসান মঞ্জিলে মোট কতটি নিদর্শন প্রদর্শিত হয়?

- ক। ৫১৭৭
খ। ৩০৭৭
গ। ৪৭৭৭
ঘ। ৪০৭৭
উত্তরঃ ৪০৭৭

১৩৯। কৌটিল্যের অর্থশাস্ত্র কখন রচিত হয়?

ক। খ্রী পূ ৩য় শতক

খ। খ্রী পূ ৪র্থ শতক

গ। খ্রী পূ ৫ম শতক

ঘ। খ্রী পূ ৬ষ্ঠ শতক

উত্তরঃ খ্রী পূ ৩য় শতক

১৪০। মহেরা জমিদার বাড়ি কোথায় অবস্থিত?

ক। কুমিল্লা

খ। মানিকগঞ্জ

গ। পাবনা

ঘ। টাঙ্গাইল

উত্তরঃ টাঙ্গাইল

১৪১। পাল আমলে ভুক্তি প্রধানকে কি বলা হতো?

ক। আকরিক

খ। উপরিক

গ। সমরিক

ঘ। সিনহাল

উত্তরঃ উপরিক

১৪২। শশাঙ্কের আমলে 'দশভুক্তি' নামে পরিচিত ছিল কোন অঞ্চল?

ক। পশ্চিম বাংলার দক্ষিণ অংশ

খ। পূর্ব বাংলার দক্ষিণ অংশ

গ। পূর্ব বাংলার পশ্চিম অংশ

ঘ। উত্তর বাংলার দক্ষিণ অংশ

উত্তরঃ পশ্চিম বাংলার দক্ষিণ অংশ

১৪৩। হরিকেল নামে পরিচিত ছিল বাংলাদেশের কোন অঞ্চল?

ক। পূর্ব-দক্ষিণ

খ। পশ্চিম-দক্ষিণ

গ। উত্তর-পশ্চিম

ঘ। উত্তর-পূর্ব

উত্তরঃ উত্তর-পূর্ব

১৪৪। শায়েস্তা খাঁ দ্বিতীয়বার ঢাকার সুবেদার নিযুক্ত হন-

ক। ১৬৭০

খ। ১৬৮০

গ। ১৬৯০

ঘ। ১৭০০

উত্তরঃ খ। ১৬৮০

১৪৫। কোন যুদ্ধ জয়ের পর শের শাহ দিল্লীর সিংহাসনে বসেন?

ক। পানিপথের যুদ্ধ

খ। হুগলির যুদ্ধ

গ। কনৌজের যুদ্ধ

ঘ। কাশ্মির যুদ্ধ

উত্তরঃ কনৌজের যুদ্ধ

১৪৬। হুসেনি দালান কে নির্মাণ করেন?

ক। মীর কাসিম

খ। শায়েস্তা খান

গ। মীর জং

ঘ। মীর মুরাদ

উত্তরঃ মীর মুরাদ

১৪৭। পরী বিবির আসল নাম কি?

ক। গুলতেকিন

খ। গুলবাহার

গ। ইরান দুখত

ঘ। ফাতেমা

উত্তরঃ ইরান দুখত

১৪৮। দিল্লীর লাল কেল্লা কে নির্মাণ করেন?

ক। আকবর

খ। শাহজাহান

গ। আওরঙ্গজেব

ঘ। বাবর

উত্তরঃ শাহজাহান

১৪৯। কোনটি ১৮৬০ সালের উল্লেখযোগ্য ঘটনা?

ক। তেভাগা আন্দোলন

খ। ভারত শাসন আইন পাস

গ। নীল চাষ বিলুপ্তি

ঘ। দৈত শাসন ব্যবস্থা চালু

উত্তরঃ নীল চাষ বিলুপ্তি

১৫০। কোন আইনের মাধ্যমে ইস্ট ইন্ডিয়া কোম্পানির গভর্নরের পদ গভর্নর জেনারেলের উন্নীত হয়?

ক। ভারত শাসন আইন

খ। ভার্নাকুলার এক্ট

গ। রাউলাট এক্ট

ঘ। নিয়ামক আইন

উত্তরঃ নিয়ামক আইন

সাহিত্য

১৫১। নবাব ফয়জুল্লাহ সা চৌধুরী রচিত বইটির নাম-

ক। অবরোধবাসিনী

খ। সুলতানার স্বপ্ন

গ। রূপজালাল

ঘ। মায়াবী পর্দা দুলে ওঠো

উত্তরঃ রূপজালাল

১৫২। 'আনোয়ারা' কোন ধরনে গ্রন্থ?

ক। নাটক

খ। বড় গল্প

গ। উপন্যাস

ঘ। প্রহসন

উত্তরঃ উপন্যাস

১৫৩। 'আনোয়ারা' উপন্যাসটি কত সালে প্রথম প্রকাশিত হয়?

ক। ১৯৫২ সালে

খ। ১৮৯৯ সালে

গ। ১৯৩৫ সালে

ঘ। ১৯১৪ সালে

উত্তরঃ ১৯১৪ সালে

১৫৪। 'তিতাস একটি নদীর নাম' কোন ধরনের সাহিত্যকর্ম?

ক। গল্পসংগ্রহ

খ। ভ্রমণ কাহিনী

গ। উপন্যাস

ঘ। প্রবাদ সংকলন

উত্তরঃ উপন্যাস

১৫৫। 'তিতাস একটি নদীর নাম' উপন্যাসটির রচয়িতা কে?

ক। তারাশংকর বন্দ্যোপাধ্যায়

খ। বন্দে আলী মিঞা

গ। জহির রায়হান

ঘ। অদ্বৈতমল্ল বর্মণ

উত্তরঃ অদ্বৈতমল্ল বর্মণ

১৫৬। মোজাম্মেল হক রচিত উপন্যাস কোনটি?

ক। আবদুল্লাহ

খ। আনোয়ারা

গ। জোহরা

ঘ। বনলতা

উত্তরঃ জোহরা

১৫৭। 'কত ছবি, কত গান' এর লেখক-

ক। আবু ইসহাক

খ। খন্দকার মোঃ ইলিয়াস

গ। আলাউদ্দিন আল-আজাদ

ঘ। আবুল ফজল

উত্তরঃ খন্দকার মোঃ ইলিয়াস

১৫৮। 'ভাসানী যখন ইউরোপে' বইটির লেখক-

ক। খন্দকার মোহাম্মদ ইলিয়াস

খ। শওকত ওসমান

গ। বদরুদ্দীন উমর

ঘ। আবু জাফর শামসুদ্দীন

উত্তরঃ খন্দকার মোহাম্মদ ইলিয়াস

১৫৯। 'কেরী সাহেবের মুন্সি'র লেখক হলেন-

ক। প্যারীচাঁদ মুখোপাধ্যায়

খ। অননন্দা শঙ্কর রায়

গ। প্রভাত কুমার মুখোপাধ্যায়

ঘ। প্রমথনাথ বিশি

উত্তরঃ প্রমথনাথ বিশি

১৬০। 'প্রদোষে প্রাকৃতজন' গ্রন্থটি কার?

ক। সেলিম আলদীন

খ। সৈয়দ শামসুল হক

গ। শওকত ওসমান

ঘ। শওকত আলী

উত্তরঃ শওকত আলী

১৬১। কোন গ্রন্থটির লেখক হাসান আজিজুল হক?

ক। আগুনপাখি

খ। বরফগলা নদী

গ। কাঁদো নদী কাঁদো

ঘ। খোয়াবনামা

উত্তরঃ আগুনপাখি

১৬২। 'অলৌকিক ইন্সটিমার' গ্রন্থের রচয়িতা কে?

ক। হুমায়ন আজাদ

খ। হেলাল হাফিজ

গ। আসাদ চৌধুরী

ঘ। রফিক আজাদ

উত্তরঃ হুমায়ন আজাদ

১৬৩। 'আততায়ীদের সাথে কথোপকথন' কার লেখা?

ক। শামসুর রহমান

খ। হুমায়ুন আহমেদ

গ। হুমায়ুন আজাদ

ঘ। আবুল হাসান

উত্তরঃ হুমায়ুন আজাদ

১৬৪। কোন ঔপন্যাসিক কর্তৃক 'বঙ্গবিজেতা' উপন্যাস রচিত হয়েছে?

ক। মীর মশাররফ হোসেন

খ। রমেশচন্দ্র দত্ত

গ। সঞ্জীবচন্দ্র চট্টোপাধ্যায়

ঘ। তারকনাথ গঙ্গোপাধ্যায়

উত্তরঃ রমেশচন্দ্র দত্ত

১৬৫। প্রমথনাথ বিশি রচিত নাটক কোনটি?

ক। শ্রী মধুসূদন

খ। মৌচাকে টিল

গ। কাল সন্ধ্যা

ঘ। সংক্রান্তি

উত্তরঃ মৌচাকে টিল

১৬৬। 'মহাকবি আলাওল' নাটকটির রচয়িতা কে?

ক। সিকান্দার আবু জাফর

খ। আনিস চৌধুরী

গ। সৈয়দ ওয়ালীউল্লাহ

ঘ। শওকত ওসমান

উত্তরঃ সিকান্দার আবু জাফর

১৬৭। 'নূরজাহান' নাটকটি রচনা করেছেন-

- ক। অবনীন্দ্রনাথ ঠাকুর
খ। কাজী নজরুল ইসলাম
গ। সত্যেন্দ্রনাথ দত্ত
ঘ। দ্বিজেন্দ্রলাল রায়

উত্তরঃ দ্বিজেন্দ্রলাল রায়

১৬৮। কোনটি নাটক?

- ক। দত্তা
খ। সাজাহান
গ। পল্লীসমাজ
ঘ। গডডলিকা

উত্তরঃ সাজাহান

১৬৯। "নীল লোহিত" কার ছদ্মনাম?

- ক। সমরেশ মজুমদার
খ। সুনীল গঙ্গোপাধ্যায়
গ। রাজ শেখর বসু
ঘ। সমর সেন

উত্তরঃ সুনীল গঙ্গোপাধ্যায়

১৭০। নিচের কোন সাহিত্যিক আততায়ীর হাতে ঢাকায় মৃত্যুবরণ করেন?

- ক। আবুল হাসান
খ। হুমায়ুন কবির
গ। মহাদেব সাহা
ঘ। সোমেন চন্দ

উত্তরঃ সোমেন চন্দ

বিবিধ

১৭১। বঙ্গবন্ধু ৬ দফা দাবি কোথায় উত্থাপন করেন?

- ক। ইসলামাবাদ
খ। লাহোর
গ। ঢাকা
ঘ। চট্টগ্রাম

উত্তরঃ লাহোর

১৭২। পদ্মা ও মেঘনা নদী কোথায় মিলিত হয়?

- ক। চাঁদপুর
খ। রাজশাহী
গ। ফরিদপুর
ঘ। কুমিল্লা

উত্তরঃ চাঁদপুর

১৭৩। সেন বংশ কত বছর বাংলা শাসন করে?

- ক। ১০০
খ। ৪০০
গ। ৫০

ঘ। ২০০

উত্তরঃ ১০০

১৭৪। প্রতাপাদিত্য কোন অঞ্চলের জমিদার ছিলেন?

- ক। রাজশাহী
খ। যশোর
গ। সিলেট
ঘ। বরিশাল

উত্তরঃ যশোর

১৭৫। হাজী মুহম্মদ মহসিন কোথায় জন্মগ্রহণ করেন?

- ক। মুর্শিদাবাদ
খ। বর্ধমান
গ। হুগলি
ঘ। নদীয়া

উত্তরঃ হুগলি

১৭৬। বাংলাদেশে মোট খানার সংখ্যা কত?

- ক। ৪৫৯
খ। ৫২৩
গ। ৫৮০
ঘ। ৬৫৯

উত্তরঃ ৬৫৯

১৭৭। উয়ারী-বটেশ্বর বর্তমান কোন জেলায় অবস্থিত?

- ক। নারায়ণগঞ্জ
খ। কিশোরগঞ্জ
গ। ময়মনসিংহ
ঘ। নরসিংদী

উত্তরঃ নরসিংদী

১৭৮। 'শনিবারের চিঠি' কি?

- ক। সাপ্তাহিক সাহিত্য পত্রটি
খ। দৈনিক পত্রিকা
গ। উপন্যাস
ঘ। ছোট গল্প

উত্তরঃ সাপ্তাহিক সাহিত্য পত্রটি

১৭৯। ১৯৩০ সালে হেমেন্দ্রকুমার রায় তাঁর প্রথম রহস্য উপন্যাস টি লেখেন।

- ক। মৌচাক
খ। কল্লোল
গ। ধূমকেতু
ঘ। নবযুগ

উত্তরঃ মৌচাক

১৮০। হিতবাদী সাপ্তাহিক পত্রিকার সম্পাদক ছিলেন-

- ক। প্রমথ চৌধুরী
খ। ভবানী ভট্টাচার্য

গ। কৃষ্ণকমল ভট্টাচার্য
ঘ। জ্ঞানেন্দ্রলাল মিত্র

উত্তরঃ কৃষ্ণকমল ভট্টাচার্য

১৮১। ডঃ মুহম্মদ শহীদুল্লাহ ছিলেন প্রধানত?

ক। ভাষাতত্ত্ববিদ
খ। সাহিত্যের ইতিহাস রচয়িতা
গ। ইসলাম প্রচারক
ঘ। সমাজ সংস্কারক

উত্তরঃ ভাষাতত্ত্ববিদ

১৮২। ‘দত্তকুলোদ্ভব’ কবি কে?

ক। সত্যেন্দ্রনাথ দত্ত
খ। সুধীনন্দনাথ দত্ত
গ। মাইকেল মধুসূদন দত্ত
ঘ। অজিত দত্ত

উত্তরঃ মাইকেল মধুসূদন দত্ত

১৮৩। আধুনিক বাংলা সাহিত্যের ‘প্রথম বিদ্রোহী কবি’

ক। মাইকেল মধুসূদন দত্ত
খ। কাজী নজরুল ইসলাম
গ। রবীন্দ্রনাথ ঠাকুর
ঘ। ফররুখ আহমেদ

উত্তরঃ মাইকেল মধুসূদন দত্ত

১৮৪। বাংলাদেশের জাতীয় কবি কে?

ক। রবীন্দ্রনাথ ঠাকুর
খ। কাজী নজরুল ইসলাম
গ। ফররুখ আহমেদ
ঘ। মাইকেল মধুসূদন দত্ত

উত্তরঃ কাজী নজরুল ইসলাম

১৮৫। বাংলাদেশে ইসলামী রেনসাঁর কবি কাকে বলা হয়?

ক। তালিম হোসেন
খ। ফররুখ আহমেদ
গ। আল মাহমুদ
ঘ। কায়কোবাদ

উত্তরঃ ফররুখ আহমেদ

১৮৬। ‘মরমী কবি’ কাকে বলা হয়?

ক। হাসন রাজা
খ। সুলতান মিয়াজী
গ। আলাউদ্দিন খাঁ
ঘ। ঈসা খাঁ

উত্তরঃ হাসন রাজা

১৮৭। বাংলা সাহিত্যে ‘ভোরের পাখি’ বলা হয় কাকে?

ক। রবীন্দ্রনাথ ঠাকুর
খ। রাজেশেখর বসু
গ। ঈশ্বরচন্দ্র বিদ্যাসাগার

ঘ। বিহারীলাল চক্রবর্তী

উত্তরঃ বিহারীলাল চক্রবর্তী

১৮৮। রূপসী বাংলার কবি কে?

ক। জসীমউদ্দীন
খ। জীবনানন্দ দাশ
গ। কালিদাস রায়
ঘ। সত্যেন্দ্রনাথ দত্ত

উত্তরঃ জীবনানন্দ দাশ

১৮৯। ‘নাগরিক কবি’ কার উপাধি?

ক। বিষু দে
খ। সুধীন দত্ত
গ। অমিয় চক্রবর্তী
ঘ। সমর সেন

উত্তরঃ সমর সেন

১৯০। ‘কাব্যসুধাকর’ কার উপাধি?

ক। সত্যেন্দ্রনাথ দত্ত
খ। গোলাম মোস্তফা
গ। আল মাহমুদ
ঘ। শামসুর রাহমান

উত্তরঃ গোলাম মোস্তফা

১৯১। ‘সন্ধ্যাভাষা’ কোন সাহিত্যকর্মের সঙ্গে যুক্ত?

ক। চর্যাপদ
খ। পদাবলি
গ। মঙ্গলকাব্য
ঘ। রোমান্সকাব্য

উত্তরঃ চর্যাপদ

১৯২। দৌলত উজির বাহরাম খান কোন অঞ্চলের অধিবাসী ছিলেন?

ক। ফরিদপুর
খ। সিলেট
গ। কৃষ্ণনগর
ঘ। চট্টগ্রাম

উত্তরঃ চট্টগ্রাম

১৯৩। ‘বিদ্যাপতি’ কোন রাজসভার কবি ছিলেন?

ক। রোসাঙ্গ
খ। কৃষ্ণনগর
গ। বিক্রমপুর
ঘ। মিথিলা

উত্তরঃ মিথিলা

১৯৪। কোনটি বিদ্যাসাগরের আত্মজীবনীমূলক লেখা?

ক। আত্মচরিত
খ। আত্মকথা

গ। আত্মজিজ্ঞাসা
ঘ। আমার কথা
উত্তরঃ আত্মচারিত

১৯৫। রোকেয়া সাখাওয়াত হোসেনের 'মতিচূর' কোন ধরনের রচনা?

ক। প্রবন্ধ
খ। উপন্যাস
গ। নাটক
ঘ। আত্মজীবনী

উত্তরঃ প্রবন্ধ

১৯৬। কোনটি জসীমউদ্দীনের রচনা?

ক। গাজী মিয়ার বস্তানী
খ। হাঁসুলী বাঁকের উপকথা
গ। ভাওয়াল গড়ের উপাখ্যান
ঘ। ঠাকুরবাড়ির আঙিনা

উত্তরঃ ঠাকুরবাড়ির আঙিনা

১৯৭। মুক্তিযুদ্ধের পটভূমিতে রচিত কাব্যগ্হ কোনটি?

ক। নেকড়ে অরণ্য
খ। বন্দী শিবির থেকে
গ। নিষিদ্ধ লোবান
ঘ। প্রিয়যোদ্ধা প্রিয়তমা

উত্তরঃ বন্দী শিবির থেকে

১৯৮। কাজী নজরুল ইসলামের 'অগ্নি-বীণা' কাব্যের প্রথম কবিতা কোনটি?

ক। আগমনী
খ। কোরবানী
গ। প্রলয়োল্লাস
ঘ। বিদ্রোহী

উত্তরঃ প্রলয়োল্লাস

১৯৯। মুনীর চৌধুরীর 'মুখরা রমণী বশীকরণ' একটি?

ক। উপন্যাস
খ। ছোটগল্প
গ। প্রবন্ধ
ঘ। অনুবাদ

উত্তরঃ অনুবাদ

২০০। 'পূর্বাশা' পত্রিকার সম্পাদক কে ছিলেন?

ক। কাজী নজরুল ইসলাম
খ। শাহাদাৎ হোসেন
গ। সঞ্জয় ভট্টাচার্য
ঘ। সুধীন্দ্রনাথ দত্ত

উত্তরঃ সঞ্জয় ভট্টাচার্য

২০১। কে ফোর্ট উইলিয়াম কলেজের শিক্ষক ছিলেন?

ক। হরপ্রসাদ শাস্ত্রী
খ। রামরাম বসু

গ। দেবেন্দ্রনাথ ঠাকুর
ঘ। অক্ষয়কুমার দত্ত

উত্তরঃ রামরাম বসু

২০২। কত সালে 'মেঘনাদবধ কাব্য' প্রকাশিত হয়?

ক। ১৮৬০
খ। ১৮৬৫
গ। ১৮৫৯
ঘ। ১৮৬১

উত্তরঃ ১৮৬১

২০৩। কোনটি ড. মুহম্মদ শহীদুল্লাহর লেখা?

ক। বঙ্গভাষা ও সাহিত্য
খ। বাঙ্গালা সাহিত্যের ইতিহাস
গ। বাংলা সাহিত্যের ইতিবৃত্ত
ঘ। বাংলা সাহিত্যের কথা

উত্তরঃ বাংলা সাহিত্যের কথা

২০৪। 'পূর্ববঙ্গ গীতিকার' পালা সমূহের অন্যতম সংগ্রাহক কে?

ক। দক্ষিণারঞ্জন মিত্র মজুমদার
খ। হরপ্রসাদ শাস্ত্রী
গ। চন্দ্রকুমার দে
ঘ। দীনেশচন্দ্র সেন

উত্তরঃ চন্দ্রকুমার দে

২০৫। 'চর্যাচর্যবিনিশ্চয়' -এর অর্থ কী?

ক। কোনটি চর্যাগান, আর কোনটি নয়
খ। কোনটি আচরণীয়, আর কোনটি নয়
গ। কোনটি চরাচরের, আর কোনটি নয়
ঘ। কোনটি আচার্যর, আর কোনটি নয়

উত্তরঃ কোনটি আচরণীয়, আর কোনটি নয়

২০৬। 'গোরক্ষ বিজয়' কাব্য কোন ধর্মমতের কাহিনী অবলম্বনে লেখা?

ক। শৈবধর্ম
খ। বৌদ্ধ সহজযান
গ। নাথধর্ম
ঘ। কোনটি নয়

উত্তরঃ নাথধর্ম

২০৭। শাক্ত পদাবলির জন্য বিখ্যাত কে?

ক। রামনিধি গুপ্ত
খ। দাশরথি রায়
গ। এ্যান্টনি ফিরিঙ্গি
ঘ। রামপ্রসাদ সেন

উত্তরঃ রামপ্রসাদ সেন

২০৮। সৈয়দ মুস্তফা সিরাজের উপন্যাস কোনটি?

ক। রুহু চন্ডালের হাড়
খ। কৈবর্ত খন্ড

গ। ফুল বউ
ঘ। অলীক মানুষ
উত্তরঃ অলীক মানুষ

২০৯। বাংলা ভাষার আদি নিদর্শন চর্যাপদ আবিষ্কৃত হয় কত সালে?

ক। ২০০৭
খ। ১৯০৭
গ। ১৯০৯
ঘ। ১৯১৬

উত্তরঃ ১৯০৭

২১০। বাংলাদেশে 'গ্রাম থিয়েটার'-এর প্রবর্তক কে?

ক। মমতাজ উদদীন আহমদ
খ। আব্দুল্লাহ আল মামুন
গ। সেলিম আল দীন
ঘ। রামেন্দু মজুমদার

উত্তরঃ সেলিম আল দীন

বিজ্ঞান

২১১। মহাবিশ্বের শেষ পরিণতি কী হতে পারে বিষয়ে রচিত 'দ্য আল্টিমেট ফেইট অব দ্য ইউনিভার্স (১৯৮৩)' বইটি কার লেখা?

ক। ড. মুহম্মদ কুদরাত-এ-খুদা
খ। ড. এ. কিউ. এম. বজলুল করিম
গ। ড. মাকসুদুল আলম
ঘ। ড. জামাল নজরুল ইসলাম

উত্তরঃ ড. জামাল নজরুল ইসলাম

২১২। ইলেকট্রনের বৈশিষ্ট্যকে কাজে লাগিয়ে তথ্য প্রেরণ, প্রক্রিয়া-করণ ও সংরক্ষণের কাজ করতে পারে অতি ক্ষুদ্র ইলেক্ট্রনিক ও স্পিনট্রনিক যন্ত্রটির আবিষ্কারক কে?

ক। বিজ্ঞানী সার্জফ সালাহউদ্দিন
খ। বিজ্ঞানী ড. তামজিদুল
গ। বিজ্ঞানী রুবাব খান
ঘ। ড. জামাল নজরুল ইসলাম

উত্তরঃ বিজ্ঞানী সার্জফ সালাহউদ্দিন

২১৩। উন্নয়নশীল দেশগুলোতে শিশুদের সংক্রামক রোগ প্রতিরোধী টিকা এবং বিশ্ব স্বাস্থ্যের ওপর প্রভাব ফেলে এমন টিকায় অবদানের জন্য ল'রেল-ইউনেস্কো ফর ওমেন ইন সায়েন্স এওয়ার্ড পেয়েছেন কোন বিজ্ঞানী এবং কোন সালে?

ক। বিজ্ঞানী সালমা সুলতানা, ২০২১
খ। বিজ্ঞানী ফেরদৌসী কাদরী, ২০২০
গ। বিজ্ঞানী রুবাব খান, ২০২১
ঘ। বিজ্ঞানী সায়মা সাবরিনা, ২০২০

উত্তরঃ বিজ্ঞানী ফেরদৌসী কাদরী

২১৪। কোন নারী বিজ্ঞানী জলজ প্রতিবেশ এবং বিপন্ন প্রাণী সুরক্ষায় অবদানের জন্য ২০২২ সালে ওডব্লিউএসডি-এলসিভিয়ার

ফাউন্ডেশন অ্যাওয়ার্ড পান?

ক। সালমা সুলতানা
খ। ফেরদৌসী কাদরী
গ। বিজ্ঞানী গাউসিয়া ওয়াহিদুন্নেসা চৌধুরী
ঘ। বিজ্ঞানী সায়মা সাবরিনা

উত্তরঃ বিজ্ঞানী গাউসিয়া ওয়াহিদুন্নেসা চৌধুরী

২১৫। চিকুনগুনিয়া ভাইরাস শুধু রক্ত নয়, শিশুর মস্তিষ্কেও বিস্তার লাভ করতে পারে বিশ্বে প্রথম প্রমাণ করেন, একজন বাংলাদেশী বিজ্ঞানী। তার নাম কি?

ক। বিজ্ঞানী সার্জফ সালাহউদ্দিন
খ। বিজ্ঞানী ফেরদৌসী কাদরী
গ। বিজ্ঞানী রুবাব খান
ঘ। বিজ্ঞানী সৈজুতি সাহা

উত্তরঃ বিজ্ঞানী সৈজুতি সাহা

২১৬। মাছ ধরার পরিত্যক্ত জাল কীভাবে পুনরায় ব্যবহার করা যায়, সেটি শেখানোর মাধ্যমে একজন বিজ্ঞানী দরিদ্র ও প্রান্তিক জনগোষ্ঠীর নারীদের ক্ষমতায়নে ভূমিকা রাখছেন, যার মাধ্যমে ওই নারীদের আয়ের বিকল্প উৎস তৈরি হচ্ছে। তার নাম কি?

ক। সার্জফ সালাহউদ্দিন
খ। গাউসিয়া ওয়াহিদুন্নেসা চৌধুরী
গ। রুবাব খান
ঘ। সৈজুতি সাহা

উত্তরঃ গাউসিয়া ওয়াহিদুন্নেসা চৌধুরী

২১৭। ছোট কৃষকদের নিয়ে কাজ করা এই বিজ্ঞানী ২০২০ সালে নরম্যান ই বোরল্যাগ অ্যাওয়ার্ড এবং ওয়ার্ল্ড ফুড প্রাইজ ফাউন্ডেশন-এর স্বীকৃতি পেয়েছিলেন। তার নাম কি?

ক। সার্জফ সালাহউদ্দিন
খ। গাউসিয়া ওয়াহিদুন্নেসা চৌধুরী
গ। রুবাব খান
ঘ। সালমা সুলতানা

উত্তরঃ সালমা সুলতানা

২১৮। ২০২১ সালে এশিয়ার সেরা বিজ্ঞানীদের তালিকায় স্থানপ্রাপ্ত তিনজন নারী বিজ্ঞানীর মধ্যে একজন নারী বিজ্ঞানী ন্যানো ম্যাটেরিয়ালের ব্যবহার নিয়ে গবেষণার কাজ করেন। তার নাম কি?

ক। অধ্যাপক সায়মা সাবরিনা
খ। সালমা সুলতানা
গ। ফেরদৌসী কাদরী
ঘ। অধ্যাপক গাউসিয়া ওয়াহিদুন্নেসা চৌধুরী

উত্তরঃ অধ্যাপক সায়মা সাবরিনা

২১৯। বাংলাদেশি এক বিজ্ঞানীর নেতৃত্বে টেক্সাসের রাইস বিশ্ববিদ্যালয়ের এক দল গবেষক ফল ও সবজিকে দীর্ঘদিন সতেজ রাখার একটি নতুন উপায় উদ্ভাবন করেছেন। তার নাম কি?

ক। অধ্যাপক মোহাম্মদ মাকসুদ রহমান
খ। অধ্যাপক গাউসিয়া ওয়াহিদুন্নেসা চৌধুরী
গ। অধ্যাপক সায়মা সাবরিনা

ঘ। প্রফেসর এমিরিটাস ড. জামাল নজরুল ইসলাম

উত্তরঃ অধ্যাপক মোহাম্মদ মাকসুদ রহমান

২২০। উদ্ভিদবৃক্ষবিজ্ঞান, উদ্ভিদ প্রাণরসায়ন এবং ফলন বৃদ্ধিতে উদ্ভিদের শারীরবৃত্তীয় ও জৈব রাসায়নিক উদ্ভিদবৃদ্ধি নিয়ন্ত্রণকারী পদার্থগুলো কীভাবে কাজ করে, নিয়ে গবেষণার জন্য পরিচিত ছিলেন বাংলাদেশের কোন প্রথিতযশ বিজ্ঞানী?

ক। অধ্যাপক কাজী আবদুল ফাত্তাহ

খ। প্রফেসর এমিরিটাস ড. জামাল নজরুল ইসলাম

গ। অধ্যাপক মোহাম্মদ মাকসুদ রহমান

ঘ। আবদুল্লাহ আল-মুতী শরফুদ্দিন

উত্তরঃ অধ্যাপক কাজী আবদুল ফাত্তাহ

২২১। ১৯৬২ সালে অধ্যাপক কাজী আবদুল ফাত্তাহ একটি গ্রন্থ রচনা করেন, যা তৎকালীন পূর্ব পাকিস্তান পাঠ্যপুস্তক বোর্ড কর্তৃক প্রকাশিত হয়। এ গ্রন্থের জন্য তিনি একই বছর ইউনেস্কো পুরস্কারও পান।

ক। সরল জীববিজ্ঞান

খ। অন্য নিরীক্ষা

গ। অর্থনৈতিক প্রাণিবিজ্ঞান

ঘ। অ্যাডভান্সড বায়োলজি

উত্তরঃ সরল জীববিজ্ঞান

২২২। বাংলাদেশে কোন প্রকল্পের মাধ্যমে উদ্ভিদ, মৎস্য, প্রাণী, অণুজীব, বিভিন্ন কীটপতঙ্গের জার্মপ্লাজম সংরক্ষণ করার সুবিধাদি সৃজন করা হচ্ছে?

ক। জাতীয় জীন ব্যাংক স্থাপন প্রকল্প

খ। জাতীয় জীন ব্যাংক প্রকল্প

গ। কেন্দ্রীয় জার্মব্যাংক স্থাপন প্রকল্প

ঘ। কেন্দ্রীয় জার্মপ্লাজম ভান্ডার

উত্তরঃ জাতীয় জীন ব্যাংক স্থাপন প্রকল্প

২২৩। বর্তমানে কতটি সংযোজন সংরক্ষিত রয়েছে বাংলাদেশ পাট গবেষণা ইনস্টিটিউট জীন ব্যাংকে যার সংরক্ষণ তাপমাত্রা কত?

ক। ৫৯০০ টি, ২৫° সে

খ। ৫৯৩৬ টি, ২০° সে

গ। ৫৯৪৫ টি, ২৭° সে

ঘ। ৫৯৩২ টি, ২৪° সে

উত্তরঃ ৫৯৩৬ টি, ২০° সে

২২৪। কোন শিক্ষাবিদ ও বিজ্ঞান লেখক দেশে বিজ্ঞানকে জনপ্রিয় করার অবদানের জন্য ইউনেস্কো প্রদত্ত কলিঙ্গ পুরস্কার পেয়েছিলেন?

ক। আবদুল্লাহ আল-মুতী শরফুদ্দিন

খ। প্রফেসর এমিরিটাস ড. জামাল নজরুল ইসলাম

গ। অধ্যাপক কাজী আবদুল ফাত্তাহ

ঘ। অধ্যাপক মোহাম্মদ মাকসুদ রহমান

উত্তরঃ আবদুল্লাহ আল-মুতী শরফুদ্দিন

২২৫। ১৯৭৩ সাল থেকে ১৯৯৮ সাল পর্যন্ত পৃথিবীর উচ্চতম

ইমারত মার্কিন যুক্তরাষ্ট্রের শিকাগো শহরে অবস্থিত 'উইলিস টাওয়ার' ডিজাইন করেন

ক। আবদুল্লাহ আল-মুতী শরফুদ্দিন

খ। ফজলুর রহমান খান

গ। অধ্যাপক কাজী আবদুল ফাত্তাহ

ঘ। অধ্যাপক মোহাম্মদ মাকসুদ রহমান

উত্তরঃ ফজলুর রহমান খান

২২৬। দেশের বৃহত্তম মাল্টিডিসিপ্লিনারি গবেষণা প্রতিষ্ঠান বাংলাদেশ বিজ্ঞান ও শিল্প গবেষণা পরিষদ (বিসিএসআইআর) কোন বিজ্ঞানীর হাত ধরে যাত্রা শুরু করে?

ক। ড. মুহম্মদ কুদরাত-এ-খুদা

খ। ড. এ. কিউ. এম. বজলুল করিম

গ। ডা. রফিকুল ইসলাম

ঘ। ড. জামাল নজরুল ইসলাম

উত্তরঃ ড. মুহম্মদ কুদরাত-এ-খুদা

২২৭। কোন বিজ্ঞানী নিউক্লিয়ার ফিজিক্সের নতুন একটি সাব-ফিল্ড "mesic nuclear physics" উদ্ভাবনে অবদান রেখেছেন?

ক। অধ্যাপক ড. কামরুল হায়দার

খ। ডা. রফিকুল ইসলাম

গ। ড. জামাল নজরুল ইসলাম

ঘ। সাঈফ সালাহউদ্দিন

উত্তরঃ অধ্যাপক ড. কামরুল হায়দার

২২৮। সরকারি কোন সংস্থাটি বিজ্ঞান ও প্রযুক্তি এবং তথ্য ও যোগাযোগ প্রযুক্তি ক্ষেত্রে গ্রন্থাগার, ডকুমেন্টেশন এবং তথ্য পরিষেবা, পণ্য এবং সিস্টেমের সাথে কাজ করছে?

ক। ব্যাসডক

খ। জাতীয় বিজ্ঞান গ্রন্থাগার

গ। জাতীয় বিজ্ঞান ও প্রযুক্তি জাদুঘর

ঘ। কোনটি নয়

উত্তরঃ ব্যাসডক

২২৯। পাকিস্তান সরকারের শিক্ষা মন্ত্রণালয় কর্তৃক ১৯৬৫ সালের ২৬ এপ্রিল তারিখে উপস্থাপিত একটি প্রস্তাব অনুযায়ী ১৯৬৬ সালে ঢাকায় প্রতিষ্ঠিত হয়

ক। জাতীয় বিজ্ঞান ও প্রযুক্তি জাদুঘর

খ। বাংলাদেশ ন্যাশনাল সাইন্টিফিক অ্যান্ড টেকনিক্যাল ডকুমেন্টেশন সেন্টার

গ। জাতীয় বিজ্ঞান গ্রন্থাগার

ঘ। কোনটি নয়

উত্তরঃ জাতীয় বিজ্ঞান ও প্রযুক্তি জাদুঘর

২৩০। পারমাণবিক শক্তি ও প্রযুক্তির শান্তিপূর্ণ ব্যবহারের মাধ্যমে গবেষণা ও উন্নয়ন কর্মকান্ড পরিচালনা লক্ষ্যে বর্তমানে পরমাণু শক্তি গবেষণা প্রতিষ্ঠানের অন্তর্ভুক্ত রয়েছে

ক। ১২টি গবেষণা ইনস্টিটিউট ও একটি বৈজ্ঞানিক তথ্য ইউনিট

খ। ১৩টি গবেষণা ইনস্টিটিউট ও তিনটি বৈজ্ঞানিক তথ্য ইউনিট

গ। ১২টি গবেষণা ইনস্টিটিউট

ঘ। একটি বৈজ্ঞানিক তথ্য ইউনিট

উত্তরঃ ১২টি গবেষণা ইনস্টিটিউট ও একটি বৈজ্ঞানিক তথ্য ইউনিট মেগা প্রকল্প

২৩১। পদ্মা সেতু বাংলাদেশের দক্ষিণ-পশ্চিমাঞ্চলের কয়টি জেলার সঙ্গে ঢাকাসহ অন্যান্য অঞ্চলের সরাসরি সংযোগ স্থাপন করেছে?

ক। ২০টি

খ। ২১ টি

গ। ২২ টি

ঘ। ১৯ টি

উত্তরঃ ২১ টি

২৩২। বাংলাদেশের ১০ টি মেগা প্রকল্প এর মধ্যে অন্যতম পদ্মা সেতুর উদ্বোধন হয়

ক। ২০২২ সালের ২৪ জুন

খ। ২০২২ সালের ২৫ জুন

গ। ২০২২ সালের ২৬ জুন

ঘ। ২০২২ সালের ২৭ জুন

উত্তরঃ ২০২২ সালের ২৫ জুন

২৩৩। বাংলাদেশ ও ভারতের যৌথ উদ্যোগে এ বিদ্যুৎ কেন্দ্রটি তৈরি হচ্ছে

ক। পায়রা তাপ বিদ্যুৎ কেন্দ্র

খ। রূপপুর পারমাণবিক বিদ্যুৎ কেন্দ্র

গ। রামপাল বিদ্যুৎ কেন্দ্র

ঘ। মাতারবাড়ী বিদ্যুৎ কেন্দ্র

উত্তরঃ রামপাল বিদ্যুৎ কেন্দ্র

২৩৪। ভবিষ্যতে এশিয়ান হাইওয়ের সাথে সংযোগ স্থাপন হবে কোন মেগা প্রকল্পের মধ্য দিয়ে

ক। কর্ণফুলী টানেল ও পদ্মা সেতু

খ। পদ্মা সেতু ও এলএনজি টার্মিনাল

গ। মেট্রোরেল ও দোহাজারী থেকে ঘুমধুম পর্যন্ত সিঙ্গেল লাইন ডুয়েলগেজ ট্র্যাক

ঘ। এলএনজি টার্মিনাল ও কর্ণফুলী টানেল

উত্তরঃ কর্ণফুলী টানেল ও পদ্মা সেতু

২৩৫। ঢাকার হযরত শাহজালাল আন্তর্জাতিক বিমানবন্দরের তৃতীয় টার্মিনালটি যৌথভাবে নির্মাণ কাজ করেছে

ক। ফুজিটা, মিংসুবিশি ও ইটালিয়ান থাই ডেভেলপমেন্ট পাবলিক কোম্পানি লিমিটেড

খ। মিংসুবিশি, ফুজিটা ও স্যামসাং

গ। শেনডং ইন্টারন্যাশনাল ইকোনোমিক অ্যান্ড টেকনিক্যাল কো-অপারেশন গ্রুপ, সিনোহাইড্রো কর্পোরেশন লিমিটেড ও মিংসুবিশি

ঘ। ফুজিটা, শেনডং ইন্টারন্যাশনাল ইকোনোমিক অ্যান্ড টেকনিক্যাল কো-অপারেশন গ্রুপ ও স্যামসাং

উত্তরঃ মিংসুবিশি, ফুজিটা ও স্যামসাং

২৩৬। প্রধানমন্ত্রী শেখ হাসিনা কত তারিখ ঢাকা এলিভেটেড

এক্সপ্রেসওয়ের বিমানবন্দর থেকে ফার্মগেট পর্যন্ত কত কিলোমিটার

উদ্বোধন করেন?

ক। সেপ্টেম্বর ২, ২০২৩ এবং ১১.৫ কিলোমিটার

খ। অক্টোবর ২, ২০২৩ এবং ১২.৫ কিলোমিটার

গ। সেপ্টেম্বর ২, ২০২৩ এবং ১২.৫ কিলোমিটার

ঘ। অক্টোবর ২, ২০২৩ এবং ১১.৫ কিলোমিটার

উত্তরঃ সেপ্টেম্বর ২, ২০২৩ এবং ১১.৫ কিলোমিটার

২৩৭। হযরত শাহজালাল আন্তর্জাতিক বিমানবন্দরের নতুন এই টার্মিনালের নির্মাণ কাজ শুরু হয়েছিলো

ক। ২০১৯ সালের ২৮শে ডিসেম্বর

খ। ২০১৯ সালের ২৯শে ডিসেম্বর

গ। ২০১৮ সালের ২৮শে ডিসেম্বর

ঘ। ২০১৮ সালের ২৯শে ডিসেম্বর

উত্তরঃ ২০১৯ সালের ২৮শে ডিসেম্বর

২৩৮। এলিভেটেড এক্সপ্রেসওয়ের চলাচল নির্বিলম্ব করতে কুড়িল এলাকায় একটি কন্ট্রোল সেন্টার স্থাপন করা হয়েছে। এই কন্ট্রোল সেন্টারটি পরিচালনা করবে।

ক। চায়না শানডং ইন্টারন্যাশনাল ইকোনমিক অ্যান্ড টেকনিক্যাল কর্পোরেশন

খ। ইটালিয়ান থাই ডেভেলপমেন্ট পাবলিক কোম্পানি লিমিটেড

গ। ফুজিটা

ঘ। মিংসুবিশি

উত্তরঃ চায়না শানডং ইন্টারন্যাশনাল ইকোনমিক অ্যান্ড টেকনিক্যাল কর্পোরেশন

২৩৯। মৈত্রী সুপার থার্মাল পাওয়ার প্রজেক্টের আওতায় রামপালে দুটি ইউনিটের বিদ্যুৎ উৎপাদের সক্ষমতা কত মেগাওয়াট?

ক। ১ হাজার ২২০ মেগাওয়াট

খ। ১ হাজার ৩২০ মেগাওয়াট

গ। ১ হাজার ৪২০ মেগাওয়াট

ঘ। ১ হাজার ৫২০ মেগাওয়াট

উত্তরঃ ১ হাজার ৩২০ মেগাওয়াট

২৪০। রূপপুর পারমাণবিক বিদ্যুৎকেন্দ্রের প্রকল্পের প্রথম ইউনিটের 'ফ্লেশ নিউক্লিয়ার ফুয়েল' বা ইউরেনিয়ামের প্রথম চালানটি রূপপুরে প্রকল্প কর্তৃপক্ষের কাছে আনুষ্ঠানিকভাবে হস্তান্তর করা হয়

ক। ৫ অক্টোবর

খ। ৬ অক্টোবর

গ। ৭ অক্টোবর

ঘ। ৮ অক্টোবর

উত্তরঃ ৫ অক্টোবর

২৪১। রূপপুর পারমাণবিক বিদ্যুৎ কেন্দ্র বাস্তবায়নে ব্যয় হচ্ছে -

ক। ১ লাখ ১৩ হাজার ৯২ কোটি টাকা

খ। ২ লাখ ১৩ হাজার ৯২ কোটি টাকা

গ। ৩ লাখ ১৩ হাজার ৯২ কোটি টাকা

ঘ। ৪ লাখ ১৩ হাজার ৯২ কোটি টাকা

উত্তরঃ ১ লাখ ১৩ হাজার ৯২ কোটি টাকা

২৪২। মাতারবাড়ীতে কয়লাভিত্তিক তাপবিদ্যুৎকেন্দ্র বিদ্যুৎকেন্দ্রটি নির্মাণে খরচ হচ্ছে প্রায় ৫১ হাজার ৯৮৪ কোটি টাকা। এর মধ্যে

জাপানের উন্নয়ন সংস্থা জাইকা দিচ্ছে
ক। প্রায় ৪২ হাজার কোটি টাকা
খ। প্রায় ৪০ হাজার কোটি টাকা
গ। প্রায় ৪৪ হাজার কোটি টাকা
ঘ। প্রায় ৪৬ হাজার কোটি টাকা
উত্তরঃ প্রায় ৪২ হাজার কোটি টাকা

২৪৩। মাতারবাড়ীতে কয়লাভিত্তিক তাপবিদ্যুৎকেন্দ্র বিদ্যুৎকেন্দ্রটি
যৌথভাবে অর্থায়ন করছে?

ক। বাংলাদেশ সরকার ও জাইকা
খ। জাইকা ও এশীয় উন্নয়ন ব্যাংকের (এডিবি)
গ। এশীয় উন্নয়ন ব্যাংকের (এডিবি) ও বাংলাদেশ সরকার
ঘ। চায়না শানডং ইন্টারন্যাশনাল ইকোনমিক অ্যান্ড টেকনিক্যাল
কর্পোরেশন ও বাংলাদেশ সরকার
উত্তরঃ বাংলাদেশ সরকার ও জাইকা

২৪৪। মধ্য আয়ের দেশে পরিণত হতে হলে প্রতিবছর অবকাঠামো
খাতে বিনিয়োগ প্রয়োজন জিডিপির ৮ থেকে ১০ শতাংশ। বর্তমানে
বাংলাদেশের এই বিনিয়োগ কত?

ক। ২ দশমিক ৩ শতাংশ
খ। ৩ দশমিক ৩ শতাংশ
গ। ৪ দশমিক ৩ শতাংশ
ঘ। ৫ দশমিক ৩ শতাংশ
উত্তরঃ ২ দশমিক ৩ শতাংশ

২৪৫। গত বছর মেট্রোরেলের নির্মাণ ব্যয় প্রায় ৫০ শতাংশ
বাড়ানোর প্রস্তাব অনুমোদন করা হয়। সরকারি হিসাব অনুযায়ী,
এমআরটি-৬ লাইনের সংশোধিত প্রাক্কলিত ব্যয় কত?

ক। ৩৬ হাজার ৪৭১ দশমিক ৯৯ কোটি টাকা
খ। ৩৫ হাজার ৪৭১ দশমিক ৯৯ কোটি টাকা
গ। ৩৪ হাজার ৪৭১ দশমিক ৯৯ কোটি টাকা
ঘ। ৩৩ হাজার ৪৭১ দশমিক ৯৯ কোটি টাকা
উত্তরঃ ৩৩ হাজার ৪৭১ দশমিক ৯৯ কোটি টাকা

২৪৬। ২০০৯ সালে দেশের জ্বালানি সংকট মোকাবিলায় কোন
মেগা প্রকল্পটির তৈরির উদ্যোগ নেয় হয়?

ক। কক্সবাজারের মহেশখালীতে লিকুইড ন্যাচারাল গ্যাস টার্মিনাল
খ। রামপাল কয়লাভিত্তিক বিদ্যুৎ প্রকল্প
গ। কক্সবাজারের সোনাদিয়ায় গভীর সমুদ্রবন্দর
ঘ। কক্সবাজারের মাতারবাড়ি বিদ্যুৎ প্রকল্প
উত্তরঃ কক্সবাজারের মহেশখালীতে লিকুইড ন্যাচারাল গ্যাস
(এলএনজি) টার্মিনাল

২৪৭। নতুন এলএনজি টার্মিনালের মধ্যে কয়টি টার্মিনাল ভাসমান
হবে, যা ফ্লোটিং স্টোরেজ অ্যান্ড রিগ্যাসিফিকেশন ইউনিট (এফএ-
সআরইউ) নামে পরিচিত হবে।

ক। তিনটি
খ। দুইটি
গ। একটি
ঘ। একটিও না
উত্তরঃ দুইটি

২৪৮। পদ্মা সেতু নির্মাণে মোট ব্যয় হয়েছে কত এবং কোন সালে
উদ্বোধন হয় টাকা। পদ্মা সেতুর
ক। ৩০,২৯৩ কোটি এবং ২০২২ সালের ২৬ জুন
খ। ৩০,১৯৩ কোটি এবং ২০২২ সালের ২৫ জুন
গ। ৩০,১৯৩ কোটি এবং ২০২২ সালের ২৬ জুন
ঘ। ৩০,২৯৩ কোটি এবং ২০২২ সালের ২৫ জুন
উত্তরঃ ৩০,১৯৩ কোটি এবং ২০২২ সালের ২৫ জুন

২৪৯। ২০২৩-২৪ অর্থবছরের বার্ষিক উন্নয়ন কর্মসূচির (এডিপি)র
সর্বোচ্চ বরাদ্দ প্রাপ্ত ১০ প্রকল্পের ৬টি কোন খাতের?

ক। সড়ক পরিবহন, রেল ও বিমান খাতে
খ। সড়ক পরিবহন, রেল ও বিদ্যুৎ খাতে
গ। রেল, বিমান খাতে ও বিদ্যুৎ খাতে
ঘ। বিমান খাতে, বিদ্যুৎ খাতে ও শিল্প,
উত্তরঃ সড়ক পরিবহন, রেল ও বিমান খাতে
২৫০। ২০২৩-২৪ বাজেটে পরিবহন ও যোগাযোগ খাতের বরাদ্দ কত?

ক। প্রায় ৭৫ হাজার ৯৪৪ কোটি টাকা
খ। প্রায় ৭৫ হাজার ৮৪৪ কোটি টাকা
গ। প্রায় ৭৫ হাজার ৭৪৪ কোটি টাকা
ঘ। প্রায় ৭৫ হাজার ৬৪৪ কোটি টাকা
উত্তরঃ প্রায় ৭৫ হাজার ৯৪৪ কোটি টাকা

অর্থনীতি

২৫১। কোনটি বাংলাদেশের কর অঞ্চল নয়?

ক। ঢাকা
খ। সিলেট
গ। রাজশাহী
ঘ। খুলনা
উত্তরঃ সিলেট

২৫২। অর্থনৈয়িক সমীক্ষা-২০২২ অনুযায়ী বাংলাদেশের জিডিপি
প্রবৃদ্ধি কত?

ক। ৭.০০%
খ। ৭.১০%
গ। ৭.২৫%
ঘ। ৭.৫০%
উত্তরঃ ৭.২৫%

২৫৩। অর্থনৈয়িক সমীক্ষা-২০২২ অনুযায়ী বাংলাদেশের দারিদ্রের হার কত?

ক। ১০.৫০%
খ। ২০.৫০%
গ। ১২.৫০%
ঘ। ১৬.৫০%
উত্তরঃ ২০.৫০%

২৫৪। মুক্ত বাজার অর্থনীতির বৈশিষ্ট্য নয় কোনটি?

ক। শুল্ক অশুল্ক বাধা
খ। আমদানি রপ্তানির অবাধ প্রবাহ
গ। পণ্যের অবাধ প্রবাহ

ঘ। পুঁজির অবাধ প্রবাহ

উত্তরঃ শুষ্ক অশুষ্ক বাধা

২৫৫। মধু উৎপাদন কোন পর্যায়ের অর্থনৈতিক কর্মকান্ড?

ক। প্রাথমিক

খ। মাধ্যমিক

গ। সর্বোচ্চ

ঘ। কোনটিই নয়

উত্তরঃ প্রাথমিক

২৫৬। কোনটি জিডিপি'র অন্তর্ভুক্ত নয়?

ক। দেশের অভ্যন্তরীণ উৎপাদন

খ। দেশে অবস্থিত বিদেশীদের উৎপাদন

গ। প্রবাসীদের উৎপাদন

ঘ। রপ্তানি আয়

উত্তরঃ প্রবাসীদের উৎপাদন

২৫৭। নোট ইস্যু করার ক্ষেত্রে কেন্দ্রীয় ব্যাংক ইস্যুকৃত মূল্যের কত পার্সেন্ট রিজার্ভ রাখে?

ক। ১০

খ। ২০

গ। ৩০

ঘ। ৪০

উত্তরঃ ৩০

২৫৮। বাংলাদেশের বিশেষায়িত ব্যাংক কোনটি?

ক। ইসলামি ব্যাংক

খ। রূপালি ব্যাংক

গ। বাংলাদেশ ব্যাংক

ঘ। কৃষি ব্যাংক

উত্তরঃ কৃষি ব্যাংক

২৫৯। বাংলাদেশের একমাত্র সরকারী বীমা প্রতিষ্ঠান কোনটি?

ক। BIA

খ। CIA

গ। BID

ঘ। BIDI

উত্তরঃ BIA

২৬০। বাংলাদেশে মুদ্রার ভাসমান বিনিময় হার চালু হয় কবে?

ক। ১ এপ্রিল, ২০০১

খ। ১ মে, ২০১০

গ। ১ জুন, ২০০৩

ঘ। ১ আগস্ট, ২০০১

উত্তরঃ ১ জুন, ২০০৩

২৬১। ৫০ টাকার ব্যাংক নোটে কোনটির ছবি রয়েছে?

ক। রাজশাহীর বাঘা মসজিদ

খ। ছোট সোনা মসজিদ

গ। জাতিয় মসজিদ

ঘ। কেন্দ্রীয় শহীদ মিনার

উত্তরঃ রাজশাহীর বাঘা মসজিদ

২৬২। মুদ্রাফিত্তীর কারণ-

ক। মুদ্রার সরবরাহ হ্রাস কিন্তু জাতিয় উৎপাদন বৃদ্ধি

খ। মুদ্রার সরবরাহ বৃদ্ধি কিন্তু জাতিয় উৎপাদন হ্রাস

গ। মুদ্রার সরবরাহ এবং জাতিয় উৎপাদন হ্রাস

ঘ। মুদ্রার সরবরাহ বৃদ্ধি কিন্তু রিজার্ভ হ্রাস

উত্তরঃ মুদ্রার সরবরাহ বৃদ্ধি কিন্তু জাতিয় উৎপাদন হ্রাস

২৬৩। স্থানীয় মুদ্রার অবমূল্যায়ন হলে-

ক। রপ্তানিকারকরা উপকৃত হয়

খ। আমদানিকারকরা উপকৃত হয়

গ। রপ্তানি আয় বাড়ে

ঘ। কোনটিই নয়

উত্তরঃ রপ্তানিকারকরা উপকৃত হয়

২৬৪। সরকার প্রতিকর আরোপ করে-

ক। দেশীয় পণ্যের উপর

খ। আমদানীকৃত পণ্যের উপর

গ। রপ্তানীকৃত পণ্যের উপর

ঘ। সব কয়টি

উত্তরঃ আমদানীকৃত পণ্যের উপর

২৬৫। জাতীয় গুরুত্বপূর্ণ উন্নয়ন প্রকল্পের যাচাই, বিনিয়োগ, অনুমোদন ও অগ্রগতি তথাপি দেশের অর্থনৈতিক অবস্থা ও অর্থনৈতিক কর্মকান্ড তত্ত্বাবধান ও নীতিমালা প্রণয়ন, পর্যালোচনা ও অনুমোদন প্রদান করে কোন কমিটি?

ক। স্মার্ট বাংলাদেশ টাস্কফোর্সের নির্বাহী কমিটি

খ। সংসদীয় স্থায়ী কমিটি

গ। অর্থনৈতিক পরিষদের নির্বাহী কমিটি

ঘ। ডিজিটাল বাংলাদেশ টাস্কফোর্স-এর নির্বাহী কমিটি

উত্তরঃ অর্থনৈতিক পরিষদের নির্বাহী কমিটি

২৬৬। দেশের একমাত্র কৃষিভিত্তিক ইপিজেড-

ক। উত্তরা, নীলফামারী

খ। মেঘনা, মুন্সিগঞ্জ

গ। আদমজী, নারায়নগঞ্জ

ঘ। ঈশ্বরদী, পাবনা

উত্তরঃ উত্তরা, নীলফামারী

২৬৭। বাংলাদেশের রপ্তানি প্রক্রিয়াকরণ এলাকা নিয়ন্ত্রন করে-

ক। বাণিজ্য মন্ত্রণালয়

খ। অর্থ মন্ত্রণালয়

গ। প্রধানমন্ত্রী

ঘ। রাষ্ট্রপতি

উত্তরঃ প্রধানমন্ত্রী

২৬৮। পর্যটন শিল্পের প্রচার ও বিপণনের জন্য ভোলা জেলার নিজস্ব ব্র্যান্ডিংয়ের জন্য কোন নামটি চূড়ান্ত করা হয়?

ক। স্বর্গের রানী

খ। ইলিশ রাজ্য

গ। স্বর্গ দ্বীপ

ঘ। দ্বীপের রানী

উত্তরঃ দ্বীপের রানী

২৬৯। কি আমদানির জন্য চট্টগ্রামের আলিনগরকে শুক্ক স্টেশন করা হয়?

ক। কৃষি পণ্য

খ। শিল্পজাত পণ্য

গ। এলপিজি

ঘ। সবকয়টি

উত্তরঃ এলপিজি

২৭০। বাংলাদেশের প্রথম অর্থনৈতিক শুমারি অনুষ্ঠিত হয় কবে?

ক। ৩১ মার্চ - ৩১ মে, ২০১৩

খ। ২০ - ২৬ এপ্রিল, ২০০৩

গ। ২৭ - ৩১ মে, ১৯৯৫

ঘ। ২৭ - ২৯ ডিসেম্বর, ১৯৮৬

উত্তরঃ ২৭ - ২৯ ডিসেম্বর, ১৯৮৬

২৭১। বাংলাদেশে ব্যবসায়ীদের শীর্ষ সংগঠন কোনটি?

ক। BGMEA

খ। FBCCI

গ। DCCI

ঘ। BKMEA

উত্তরঃ FBCCI

২৭২। বাংলাদেশের প্রথম পূর্ণাঙ্গ ইসলামিক ব্যাংক -

ক। ইসলামি ব্যাংক

খ। আল আরাফাহ ব্যাংক

গ। ব্যাংক আল-ফালাহ লিঃ

ঘ। আরব বাংলাদেশ ব্যাংক

উত্তরঃ আরব বাংলাদেশ ব্যাংক

২৭৩। বর্তমানে (২০১৬) কোন দেশে সর্বাধিক ওষুধ রপ্তানি হয়?

ক। মায়ানমার

খ। শ্রীলঙ্কা

গ। ভিয়েতনাম

ঘ। ব্রুনাই

উত্তরঃ মায়ানমার

২৭৪। শেয়ার বাজার কোন বাজারের অন্তর্ভুক্ত?

ক। মুদ্রা বাজার

খ। মূলধন বাজার

গ। বৈদেশিক মুদ্রা বাজার

ঘ। অর্থ বাজার

উত্তরঃ অর্থ বাজার

২৭৫। বাংলাদেশে শেয়ারবাজারে কার্যক্রম কোন সংস্থা নিয়ন্ত্রণ করে?

ক। অর্থ মন্ত্রণালয়

খ। প্রধানমন্ত্রীর কার্যালয়

গ। বাংলাদেশ ব্যাংক

ঘ। সিকিউরিটি এক্সচেঞ্জ কমিশন

উত্তরঃ সিকিউরিটি এক্সচেঞ্জ কমিশন

২৭৬। অর্থনৈতিক সমীক্ষা - ২০২২ অনুসারে মাথাপিছু আয় কত?

ক। ২৮২৪ মার্কিন ডলার

খ। ২৬২০ মার্কিন ডলার

গ। ২৯১০ মার্কিন ডলার

ঘ। ২৮০০ মার্কিন ডলার

উত্তরঃ ২৮২৪ মার্কিন ডলার

২৭৭। জাতিসংঘের উন্নয়ন ও বাণিজ্য সংস্থা (আইসিটাড)-এর এক প্রতিবেদন অনুযায়ী বিশ্বের অর্ধেকেরও বেশি জাহাজ ভাঙা হয়ে থাকে কোন দেশে?

ক। বাংলাদেশে

খ। পাকিস্তান

গ। ভারত

ঘ। তুরস্ক

উত্তরঃ বাংলাদেশে

২৭৮। ২০২৪-২৫ অর্থবছরে জিডিপি প্রবৃদ্ধির লক্ষ্যমাত্রা-

ক। ৪.৬%

খ। ৫.৮%

গ। ৩.১%

ঘ। ৬.৮%

উত্তরঃ ৫.৮%

২৭৯। কোনটি সামাজিক অবকাঠামোর অন্তর্ভুক্ত?

ক। পরিবহন

খ। বিদ্যুৎ

গ। বীমা

ঘ। স্বাস্থ্য

উত্তরঃ স্বাস্থ্য

২৮০। বাংলাদেশে দারিদ্রসীমার নিচে অবস্থান করছে কত শতাংশ মানুষ?

ক। এক-তৃতীয়াংশ

খ। দুই-পঞ্চমাংশ

গ। এক-পঞ্চমাংশ

ঘ। দুই-তৃতীয়াংশ

উত্তরঃ দুই-পঞ্চমাংশ

জলবায়ু পরিবর্তন

২৮১। জলবায়ুকেন্দ্রিক অন্তর্ভুক্তিমূলক উন্নয়ন অর্জনের জন্য এশীয় উন্নয়ন ব্যাংক (এডিবি) জলবায়ু অগ্রাধিকার সমর্থনে বাংলাদেশকে সহায়তা করার জন্য নীতিভিত্তিক ঋণ (পিবিএল) অনুমোদন করেছে

ক। ৩০০ মিলিয়ন ডলার

খ। ৬০০ মিলিয়ন ডলার

গ। ৪০০ মিলিয়ন ডলার

ঘ। ৫০০ মিলিয়ন ডলার

উত্তরঃ ৪০০ মিলিয়ন ডলার

২৮২। বিগত ৪৪ বছর বাংলাদেশে তাপমাত্রা বেড়েছে?

ক। ০.৩ ডিগ্রী সেন্টিগ্রেড

খ। ০.২ ডিগ্রী সেন্টিগ্রেড

গ। ০.৪ ডিগ্রী সেন্টিগ্রেড

ঘ। ০.৫ ডিগ্রী সেন্টিগ্রেড

উত্তরঃ ০.৫ ডিগ্রী সেন্টিগ্রেড

২৮৩। ২০২০ সালে ঘূর্ণিঝড় আফানের কারণে ভারত, বাংলাদেশ, মিয়ানমার ও ভুটানের কত লক্ষ শিশু বাস্তুচ্যুত হয়েছে?

ক। ১৫ লাখ

খ। ২০ লাখ

গ। ১২ লাখ

ঘ। ১৮ লাখ

উত্তরঃ ১৫ লাখ

২৮৪। ২০২১ সালে গ্লাসগোতে অনুষ্ঠিত কপ-২৬ সম্মেলনে 'নারী ও জলবায়ু' শীর্ষক আলোচনায় যোগ দিয়েছিলেন-

ক। সৈয়দা রিজওয়ানা হাসান

খ। সুলতানা কামাল

গ। প্রধানমন্ত্রী শেখ হাসিনা

ঘ। শারিফ জামিল

উত্তরঃ প্রধানমন্ত্রী শেখ হাসিনা

২৮৫। বাংলাদেশ জলবায়ু পরিবর্তন ট্রাস্ট ফান্ডের লক্ষ্য ও উদ্দেশ্য কি?

ক। ক্ষতিগ্রস্ত ও ঝুঁকিপূর্ণ জনসাধারণের বা জনগোষ্ঠীর খাপ

খাওয়ানোর সক্ষমতা বৃদ্ধি

খ। জলবায়ু পরিবর্তনের ফলে ক্ষতিগ্রস্ত ও ঝুঁকিপূর্ণ জনসাধারণের

বা জনগোষ্ঠীর জীবন-জীবিকার মানোন্নয়ন

গ। দীর্ঘমেয়াদি ঝুঁকি মোকাবেলায় প্রয়োজনীয় পরিকল্পনা প্রণয়ন ও

বাস্তবায়ন কার্যক্রম গ্রহণ করা

ঘ। সবগুলো

উত্তরঃ সবগুলো

২৮৬। সমুদ্রের পানির উচ্চতা যদি ৪৫ সেন্টিমিটার বাড়ে, তাহলে সুন্দরবনের কত অংশ তলিয়ে যাবে?

ক। ৬০%

খ। ৭৫%

গ। ৫০%

ঘ। ৪৫%

সঠিক উত্তরঃ ৭৫%

২৮৭। বাংলাদেশে ৬৪টি জেলার মধ্যে কয়টি অঞ্চল জলবায়ু পরিবর্তনজনিত তীব্র ঝুঁকির (ঘূর্ণিঝড়, বন্যা, হঠাৎ বন্যা, খরা ইত্যাদি) মধ্যে রয়েছে ?

ক। ২০২টি অঞ্চল

খ। ২০৩টি অঞ্চল

গ। ২০৪টি অঞ্চল

ঘ। ২০৫টি অঞ্চল

উত্তরঃ ২০৪টি অঞ্চল

২৮৮। বাংলাদেশ ক্লাইমেট ভালনারেবল ফোরাম (সিভিএফ) এর প্রধান হিসেবে দায়িত্ব পালন করেছে-

ক। ২০২০-২০২২

খ। ২০১৮-২০২০

গ। ২০১৬-২০১৮

ঘ। ২০১৪-২০১৬

উত্তরঃ ২০২০-২০২২

২৮৯। উন্নয়নশীল দেশগুলোর মধ্যে বাংলাদেশ প্রথম যে সমন্বিত পরিকল্পনা চূড়ান্ত করে সেটির নাম কি?

ক। বাংলাদেশ জলবায়ু পরিবর্তন কৌশল ও কর্ম পরিকল্পনা

খ। জলবায়ু পরিবর্তন ট্রাস্ট

গ। বাংলাদেশ জলবায়ু ও উন্নয়ন অংশীদারিত্ব

ঘ। বাংলাদেশ একাডেমি ফর ক্লাইমেট সার্ভিসেস

উত্তরঃ বাংলাদেশ জলবায়ু পরিবর্তন কৌশল ও কর্ম পরিকল্পনা

২৯০। ২০৫০ সাল নাগাদ বাংলাদেশের ধান ও গমের উৎপাদন কমবে যথাক্রমে

ক। ৮% ও ৩২%

খ। ১০% ও ৩২%

গ. ৮% ও ৪২%

ঘ। ১২% ও ৩২%

উত্তরঃ ৮% ও ৩২%

২৯১। 'মুজিব জলবায়ু সমৃদ্ধি পরিকল্পনা' শীর্ষক একটি জাতীয় জলবায়ু কর্ম কাঠামোর লক্ষ্য নয় কোনটি?

ক। আর্থসামাজিক উন্নয়ন নিশ্চিত করা

খ। টেকসই উন্নয়ন লক্ষ্যমাত্রাগুলো অর্জনের মধ্য দিয়ে কর্মসংস্থান নিশ্চিত করা

গ। ২০৩০ সালের মধ্যে বাংলাদেশ থেকে চরম দারিদ্র্য দূরীকরণ

ঘ। বাংলাদেশের গড় বার্ষিক তাপমাত্রা কমানো

উত্তরঃ বাংলাদেশের গড় বার্ষিক তাপমাত্রা কমানো

২৯২। ২০২২ সালে বিজ্ঞান সাময়িকী নেচার'স ঘোষিত শীর্ষ ১০ জন প্রভাবশালী বিজ্ঞানীর একজন নির্বাচিত হন

ক। অধ্যাপক সালিমুল হক

খ। প্রফেসর এমিরিটাস ড. জামাল নজরুল ইসলাম

গ। অধ্যাপক কাজী আবদুল ফাত্তাহ

ঘ। অধ্যাপক মোহাম্মদ মাকসুদ রহমান

উত্তরঃ অধ্যাপক সালিমুল হক

২৯৩। সৈয়দা রিজওয়ানা হাসান কোন পুরস্কারটি পাননি?

ক। রামোন ম্যাগসেসাই পুরস্কার

খ। গোল্ডম্যান এনভায়রনমেন্টাল প্রাইজ

গ। পরিবেশ পুরস্কার

ঘ। বুর্টনি অ্যাওয়ার্ড

উত্তরঃ বুর্টনি অ্যাওয়ার্ড

২৯৪। ইউপিএল থেকে 'এনভায়রনমেন্টাল আসপেক্টস অব সারফেস ওয়াটার সিস্টেমস অব বাংলাদেশ' বইটি যৌথভাবে সম্পাদনা করেছেন-

ক। আতিক রহমান ও সালিমুল হক
খ। আতিক রহমান ও আলেক্সিস ডুর্যান্ড
গ। আলেক্সিস ডুর্যান্ড ও সালিমুল হক
ঘ। জেফ্রি চাউ ও সালিমুল হক
উত্তরঃ আতিক রহমান ও সালিমুল হক

২৯৫। বাংলাদেশ ধান গবেষণা ইন্সটিটিউটের তথ্য অনুযায়ী গত শতাব্দীর শুরু দিকে কত হাজার জাতের দেশীয় ধানের তথ্য পাওয়া যায়।

ক। প্রায় ১৮ হাজার
খ। প্রায় ১৯ হাজার
গ। প্রায় ২০ হাজার
ঘ। প্রায় ২১ হাজার
উত্তরঃ প্রায় ১৮ হাজার

২৯৬। ধান নিয়ে গবেষণা করে না কোন কৃষি বিষয়ক গবেষণা সংস্থাটি?

ক। উবিনীগ
খ। বাংলাদেশ ধান গবেষণা ইন্সটিটিউটের
গ। বাংলাদেশ কৃষি বিশ্ববিদ্যালয়
ঘ। নয়াকৃষি আন্দোলন
উত্তরঃ নয়াকৃষি আন্দোলন

২৯৭। বৈশ্বিক জলবায়ু সূচক-২০২১ এর প্রতিবেদনে বলা হয় গত ২০ বছরে বাংলাদেশে জলবায়ু পরিবর্তনজনিত বড় দুর্যোগের কারণে অর্থনৈতিক ক্ষতি হয়েছে-

ক। ৩৭০ কোটি ডলার
খ। ৩৭১ কোটি ডলার
গ। ৩৭২ কোটি ডলার
ঘ। ৩৭৯ কোটি ডলার
উত্তরঃ ৩৭২ কোটি ডলার

২৯৮। আমেরিকান গবেষকদের মতে পৃথিবীতে বজ্রপাতে যে পরিমাণ মানুষ প্রাণ হারান তার কত শতাংশ প্রাণহানি ঘটে বাংলাদেশে?

ক। এক-চতুর্থাংশ
খ। এক-তৃতীয়াংশ
গ। অর্ধেক
ঘ। দুই- তৃতীয়াংশ
উত্তরঃ এক-চতুর্থাংশ

২৯৯। ২০২২ সালের নারী দিবসের প্রতিপাদ্য বিষয় ছিল-

ক। 'প্রজন্ম হোক সমতার, সকল নারী অধিকার'
খ. 'জলবায়ু সংকট মোকাবিলায় নারী'
গ. 'ডিজিটাল প্রযুক্তি ও উদ্ভাবন, জেন্ডার বৈষম্য করবে নিরসন'
ঘ. "সময় এখন নারীর: উন্নয়নে তারা, বদলে যাচ্ছে গ্রাম-শহরের কর্ম-জীবনধারা"

উত্তরঃ 'জলবায়ু সংকট মোকাবিলায় নারী'

৩০০। বাংলাদেশের জলবায়ু কোন জলবায়ু শ্রেণির অন্তর্গত?
ক। নিরক্ষীয়
খ। ক্রান্তীয় মৌসুমি
গ। ভূমধ্যসাগরীয়
ঘ। মেরু

সঠিক উত্তরঃ ক্রান্তীয় মৌসুমি

ইনফরমেশন টেকনোলজি

৩০১। 'অত্র কিবোর্ড' কে আবিষ্কার করেন?

ক। মোস্তফা জব্বার
খ। মেহেদী হাসান খান
গ। জাফর ইকবাল
ঘ। আনিসুল হক

উত্তরঃ মেহেদী হাসান খান

৩০২। সরকারি মালিকানায় প্রথম ভেঞ্চার ক্যাপিটাল কোম্পানি কোনটি?

ক। বাংলাদেশ অ্যাসোসিয়েশন অব সফটওয়্যার অ্যান্ড ইনফরমেশন সার্ভিসেস
খ। বাংলাদেশ কম্পিউটার কাউন্সিল
গ। ডিজিটাল নিরাপত্তা এজেন্সি
ঘ। স্টার্টআপ বাংলাদেশ লিমিটেড

উত্তরঃ স্টার্টআপ বাংলাদেশ লিমিটেড

৩০৩। প্রধানমন্ত্রীর তথ্য ও যোগাযোগ প্রযুক্তিবিষয়ক উপদেষ্টা সজীব ওয়াজেদের নির্দেশনায় বাংলাদেশ কম্পিউটার কাউন্সিল ২০১৬ সাল থেকে কাজ করছে-

ক। স্মার্ট বাংলাদেশ গড়ে তুলতে
খ। আইডিয়া প্রকল্প বাংলাদেশে স্টার্টআপ সংস্কৃতি গড়ে তোলার লক্ষ্যে
গ। ২০৪১ সালের মধ্যে দেশকে ডিজিটাল বাংলাদেশ থেকে স্মার্ট বাংলাদেশে রূপান্তরে
ঘ। গতিশীল সফটওয়্যার ও আইটি পরিষেবা শিল্পের উন্নয়নের লক্ষ্যে

উত্তরঃ আইডিয়া প্রকল্প বাংলাদেশে স্টার্টআপ সংস্কৃতি গড়ে তোলার লক্ষ্যে

৩০৪। এজেন্সি টু ইনোভেট (এটুআই) প্রকল্পটি কোন সংস্থার অধীনে

ক। তথ্য ও যোগাযোগপ্রযুক্তি বিভাগ
খ। প্রধানমন্ত্রীর কার্যালয়ের অধীন
গ। অ্যাসপায়ার টু ইনোভেট
ঘ। ক ও খ

উত্তরঃ তথ্য ও যোগাযোগপ্রযুক্তি বিভাগ

৩০৫। জনগণের দোরগোড়ায় সেবা পৌঁছে দিতে বর্তমানে সারা দেশে কত হাজার উদ্যোক্তা কাজ করছেন?

ক। প্রায় ৮ ৮০০ টি ডিজিটাল সেন্টারে ১৬,০০০ বেশি
খ। প্রায় ৯ ৮০০ টি ডিজিটাল সেন্টারে ১৫,০০০ বেশি
গ। প্রায় ৮ ০০০ টি ডিজিটাল সেন্টারে ১৪,০০০ বেশি
ঘ। প্রায় ৯ ০০০ টি ডিজিটাল সেন্টারে ১৮,০০০ বেশি

উত্তরঃ প্রায় ৮ ৮০০ টি ডিজিটাল সেন্টারে ১৬,০০০ বেশি

৩০৬। দেশে স্টার্টআপ ইকোসিস্টেমে বর্তমানে কতগুলো স্টার্টআপ সক্রিয়ভাবে কাজ করছে যারা ফলে দেশে প্রায় ১৫ লাখ কর্মসংস্থানের সৃষ্টি হয়েছে?

ক। প্রায় ২৫০০

খ। প্রায় ২৪০০

গ। প্রায় ২৪৫০

ঘ। প্রায় ২৩২০

উত্তরঃ ২৫০০

৩০৭। আপওয়ার্ক মার্কেটপ্লেস হিসেবে দেশে কত তরুণ ফ্রিল্যান্সিংয়ে কাজ করেন?

ক। সাড়ে ৭ লাখ

খ। সাড়ে ৬ লাখ

গ। সাড়ে ৫ লাখ

ঘ। সাড়ে ৬ লাখ

উত্তরঃ সাড়ে ৬ লাখ

৩০৮। ফ্রিল্যান্সিংয়ে আয়ের দিক থেকে বাংলাদেশের অবস্থান-

ক। সপ্তম

খ। অষ্টম

গ। নবম

ঘ। দশম

উত্তরঃ সপ্তম

৩০৯। একজন জুনিয়র পুলিশ কর্মকর্তাকে ওয়ারেন্ট ছাড়াই সন্দেহভাজন ব্যক্তিকে তল্লাশি ও গ্রেপ্তারের ক্ষমতা দেওয়া হয়েছে কোন আইনে কততম ধারায়?

ক। ডিজিটাল সিকিউরিটি অ্যাক্টের ৪৩ ধারায়

খ। ডিজিটাল সিকিউরিটি অ্যাক্টের ১৬ ধারায়

গ। জেনারেল ডেটা প্রটেকশন অ্যাক্ট ৫০ ধারা

ঘ। কম্পিউটার ফ্রড অ্যান্ড অ্যাবিউজ অ্যাক্ট ১৬ ধারা

উত্তরঃ ডিজিটাল সিকিউরিটি অ্যাক্টের ৪৩ ধারায়

৩১০। শিশু ও কিশোরদের নিরাপদে অনলাইনে ভিডিও দেখার প্লাতফর্ম 'বেবিটিউব'র আবিষ্কারকের নাম?

ক। শামীম আশরাফ এবং সাজ্জাদুল ইসলাম

খ। সাজ্জাদুল আশরাফ এবং শামীম ইসলাম

গ। আশরাফ ইসলাম এবং সাজ্জাদুল শামীম

ঘ। আশরাফ শামীম এবং সাজ্জাদুল ইসলাম

উত্তরঃ শামীম আশরাফ এবং সাজ্জাদুল ইসলাম

আন্তর্জাতিক অঙ্গনে বাংলাদেশ

৩১১। ২০২২ সালের ডিসেম্বরে জ্বালানি খাতের মার্কিন তথ্য সেবাদাতা প্রতিষ্ঠান গ্লোবাল এনার্জি মনিটর দ্বারা প্রকাশিত "অ্যামিড মার্কেট টারমইল, এশিয়াস লিকুইফায়েড ন্যাচারাল গ্যাস প্ল্যানস রিচ এ ফরক ইন দ্য রোড" অনুযায়ী এলএনজি টার্মিনাল সম্প্রসারণ পরিকল্পনায় বাংলাদেশের অবস্থান এশিয়ায় কততম?

ক। এশিয়ায় সপ্তম

খ। এশিয়ায় পঞ্চম

গ। এশিয়ায় অষ্টম

ঘ। এশিয়ায় ষষ্ঠ

উত্তরঃ এশিয়ায় সপ্তম

৩১২। বাংলাদেশ-ভারত মৈত্রী চুক্তি হয় কবে?

ক। ১৭ মার্চ, ১৯৭২

খ। ১১ জানুয়ারি, ১৯৭২

গ। ১৯ মার্চ, ১৯৭২

ঘ। ২০ আগস্ট, ১৯৭২

উত্তরঃ ১৯ মার্চ, ১৯৭২

৩১৩। কোন দেশের সাথে বাংলাদেশের প্রথম দ্বিপাক্ষিক বিনিয়োগ চুক্তি স্বাক্ষরিত হয়?

ক। ভারত

খ। সোভিয়েত ইউনিয়ন

গ। ভূটান

ঘ। যুক্তরাজ্য

উত্তরঃ যুক্তরাজ্য

৩১৪। বাংলাদেশ ভারত বন্দি বিনিময় চুক্তি কার্যকর হয় কবে?

ক। ১৩ জানুয়ারি, ২০১১

খ। ১০ ফেব্রুয়ারি, ১৯৯০

গ। ১৯ জুন, ১৯৮৩

ঘ। ১৩ জানুয়ারি, ১৯৭৪

উত্তরঃ ১৩ জানুয়ারি, ২০১১

৩১৫। ছিটমহল চুক্তির পরে ভারত ও বাংলাদেশ উভয়ে কয়টি করে ছিটমহল লাভ করে?

ক। ভারত ১১১ টি, বাংলাদেশ ৫১ টি

খ। ভারত ৫১ টি, বাংলাদেশ ১১১ টি

গ। ভারত ৫৭ টি, বাংলাদেশ ১১১ টি

ঘ। ভারত ৫১ টি, বাংলাদেশ ১৫৪ টি

উত্তরঃ ভারত ৫১ টি, বাংলাদেশ ১১১ টি

৩১৬। বাংলাদেশ জাতিসংঘের স্থায়ী পর্যবেক্ষক নির্বাচিত হয় কবে?

ক। ১ জানুয়ারি, ১৯৭৫

খ। ২১ মে, ১৯৭৪

গ। ১১ মার্চ, ১৯৭৩

ঘ। ১৭ অক্টোবর, ১৯৭২

উত্তরঃ ১৭ অক্টোবর, ১৯৭২

৩১৭। জাতিসংঘের কোন মিশনে বাংলাদেশের নারীরা প্রথম অংশগ্রহণ করে?

ক। মালয়

খ। আইভরি কোস্ট

গ। লাইবেরিয়া

ঘ। পূর্ব তিমুর

উত্তরঃ পূর্ব তিমুর

৩১৮। ইউরোপীয় ইউনিয়নের জিএসপি প্লাস সুবিধা পাওয়ার জন্য

বাংলাদেশকে মানবাধিকার ও শ্রমমানসম্পর্কিত কতটি আন্তর্জাতিক
রীতি মানতে হবে?

- ক। ১৯ টি
খ। ২৭ টি
গ। ৩৪ টি
ঘ। ৪৫ টি

উত্তরঃ ২৭ টি

৩১৯। ২০২১ সালে প্রথমবারের মতো আয়োজিত জলবায়ু ঝুঁকিপূর্ণ
দেশগুলোর অর্থ সম্মেলনে (সিডিএফ) প্রধানমন্ত্রী শেখ হাসিনা কত
দফা প্রস্তাব পেশ করেন?

- ক। ৫
খ। ৮
গ। ১২
ঘ। ১৯

উত্তরঃ ৫

৩২০। বাংলাদেশ-ভারত স্থলসীমান্ত চুক্তি বাস্তবায়নে ছিটমহল
ইস্যুতে বাংলাদেশের প্রাপ্ত ভূমির পরিমাণ কত?

- ক। ১৯, ১৬০.১২ একর
খ। ১৭, ১৬০.৬৩ একর
গ। ১৭, ৫৭৫.৮৯ একর
ঘ। ১৬, ১২০.৪৩ একর

উত্তরঃ ১৭, ১৬০.৬৩ একর

৩২১। বাংলাদেশ নৌবাহিনীতে চীন প্রদত্ত 'নবযাত্রা' ও 'জয়যাত্রা'
সাবমেরিন দুটির মূল্য কত?

- ক। ১০ কোটি ৩২ লাখ ডলার
খ। ২০ কোটি ৩৩ লাখ ডলার
গ। ৪০ কোটি ২৫ লাখ ডলার
ঘ। ১০ কোটি ২৫ লাখ ডলার

উত্তরঃ ২০ কোটি ৩৩ লাখ ডলার

৩২২। ১৯৭৩ সাল বাংলাদেশ জোট নিরপেক্ষ আন্দোলনের (ন্যাম)
সদস্যপদ লাভ করে। সেই বছর এই সম্মেলন কোথায় অনুষ্ঠিত
হয়েছিল?

- ক। মরক্কো
খ। ইরান
গ। আর্জেন্টিনা
ঘ। লেবানন

উত্তরঃ আর্জেন্টিনা

৩২৩। কোন আন্তর্জাতিক সংস্থা পারমাণবিক শক্তির শান্তিপূর্ণ
ব্যবহারের দিকে মনোনিবেশ করে এবং বাংলাদেশ এর সদস্য?

- ক। আইএইএ (ইন্টারন্যাশনাল অ্যাটমিক এনার্জি এজেন্সি)
খ। বিশ্ব স্বাস্থ্য সংস্থা (ডাব্লিউএইচও)
গ। ইউনেস্কো (জাতিসংঘের শিক্ষা, বৈজ্ঞানিক ও সাংস্কৃতিক সংস্থা)
ঘ। আন্তর্জাতিক শ্রম সংস্থা (আইএলও)

উত্তরঃ আইএইএ (ইন্টারন্যাশনাল অ্যাটমিক এনার্জি এজেন্সি)

৩২৪। কোন আন্তর্জাতিক সংস্থা প্রাথমিকভাবে শিশুদের অধিকার ও
কল্যাণের দিকে মনোনিবেশ করে এবং বাংলাদেশ এর সদস্য?

- ক। ইউএনএইচসিআর (জাতিসংঘের শরণার্থী বিষয়ক হাইকমিশনার)
খ। ইউনিসেফ (জাতিসংঘের আন্তর্জাতিক শিশু জরুরি তহবিল)
গ। ডব্লিউএইচও (বিশ্ব স্বাস্থ্য সংস্থা)
ঘ। আন্তর্জাতিক শ্রম সংস্থা (আইএলও)

উত্তরঃ ইউনিসেফ (জাতিসংঘের আন্তর্জাতিক শিশু জরুরি তহবিল)

৩২৫। বাংলাদেশ ইন্টারন্যাশনাল টেলিকমিউনিকেশন ইউনিয়নের
(আইটিইউ) সদস্য। আইটিইউ-এর মূল লক্ষ্য কী?

- ক। পরিবেশ সংরক্ষণ
গ। টেলিযোগাযোগ ও তথ্য প্রযুক্তি
গ। আন্তর্জাতিক বাণিজ্য
ঘ। মানবাধিকার

উত্তরঃ টেলিযোগাযোগ ও তথ্য প্রযুক্তি

৩২৬। কোন আন্তর্জাতিক সংস্থা জীববৈচিত্র্য সংরক্ষণ এবং টেকসই
ব্যবহারের উপর কাজ করে এবং বাংলাদেশ এর সদস্য?

- ক। গ্রিনপিস
খ। ডব্লিউডব্লিউএফ (ওয়ার্ল্ড ওয়াইড ফান্ড ফর নেচার)
গ। সিবিডি (জৈবিক বৈচিত্র্য সম্পর্কিত কনভেনশন)
ঘ। আইইউসিএন (ইন্টারন্যাশনাল ইউনিয়ন ফর কনজারভেশন অব
নেচার)

উত্তরঃ সিবিডি (কনভেনশন অন বায়োলজিক্যাল ডাইভারসিটি)

৩২৭। বাংলাদেশ আন্তর্জাতিক শ্রম সংস্থার (আইএলও) সদস্য।
আইএলও'র মূল লক্ষ্য কী?

- ক। মানবাধিকার
খ। শ্রম মান এবং শ্রমিকের সামাজিক সুরক্ষা
গ। পরিবেশ সংরক্ষণ
ঘ। স্বাস্থ্যসেবা

উত্তরঃ শ্রম মান এবং শ্রমিকের সামাজিক সুরক্ষা

৩২৮। কোন আন্তর্জাতিক সংস্থায় বাংলাদেশ বিশ্বব্যাপী শান্তিরক্ষা
মিশনে সক্রিয়ভাবে অংশগ্রহণ করে?

- ক। ইউএনএইচসিআর (জাতিসংঘের শরণার্থী বিষয়ক হাইকমিশনার)
খ। ইউনিসেফ (জাতিসংঘের আন্তর্জাতিক শিশু জরুরি তহবিল)
গ। ইউএনডিপি (জাতিসংঘ উন্নয়ন কর্মসূচি)
ঘ। জাতিসংঘ শান্তিরক্ষা কার্যক্রম

উত্তরঃ জাতিসংঘ শান্তিরক্ষা কার্যক্রম

৩২৯। বাংলাদেশ বিশ্ব স্বাস্থ্য সংস্থার (ডব্লিউএইচও) সদস্য।
ডব্লিউএইচও-এর মূল লক্ষ্য কি?

- ক। শিক্ষা
খ। স্বাস্থ্যসেবা গবেষণা
গ। জনস্বাস্থ্য ও রোগ প্রতিরোধ
ঘ। পরিবেশ সংরক্ষণ

উত্তরঃ জনস্বাস্থ্য ও রোগ প্রতিরোধ

৩৩০। বাংলাদেশ সাংহাই কো-অপারেশন অর্গানাইজেশনের

৩৩০। এসসিও সদস্য। এসসিও-র আরও দুটি সদস্য দেশের নাম কি?

- ক। চীন ও ভারত
খ। রাশিয়া ও শ্রীলঙ্কা
গ। ইরান ও তুরস্ক
ঘ। জাপান ও দক্ষিণ কোরিয়া

উত্তরঃ চীন ও ভারত

৩৩১। বাংলাদেশ কোন বছর আন্তর্জাতিক অপরাধ আদালতের (আইসিসি) সদস্য পদ লাভ করে?

- ক। ১৯৯৮
খ। ২০০০
গ। ২০০২
ঘ। ২০০৫

উত্তরঃ ২০০২

৩৩২। কোন আন্তর্জাতিক সংস্থা প্রাথমিকভাবে বিরোধ ও সংঘাতের শান্তিপূর্ণ নিষ্পত্তির দিকে মনোনিবেশ করে এবং বাংলাদেশ এর সদস্য?

- ক। জাতিসংঘ নিরাপত্তা পরিষদ
খ। আন্তর্জাতিক ন্যায়বিচার আদালত
গ। অর্গানাইজেশন ফর সিকিউরিটি অ্যান্ড কো-অপারেশন ইন ইউরোপ
ঘ। আফ্রিকান ইউনিয়ন

উত্তরঃ আন্তর্জাতিক ন্যায়বিচার আদালত

শিক্ষা

৩৩৩। NAPE এর পূর্ণরূপ কি?

- ক। National Academy for Primary Education
খ। National Association for Primary Education
গ। National Academy for Preliminary Education
ঘ। National Association for Preliminary Education

উত্তরঃ National Academy for Primary Education

৩৩৪। শিক্ষা বিভাগের প্রশিক্ষণের শীর্ষ প্রতিষ্ঠান কোনটি?

- ক। NAEM
খ। UGC
গ। NCTB
ঘ। TTC

উত্তরঃ NAEM

৩৩৫। বাংলাদেশের প্রথম ক্যাডেট কলেজ কোনটি?

- ক। বিনাইদহ ক্যাডেট কলেজ
খ। মির্জাপুর ক্যাডেট কলেজ
গ। ফৌজদারহাট ক্যাডেট কলেজ
ঘ। সিলেট ক্যাডেট কলেজ

উত্তরঃ ফৌজদারহাট ক্যাডেট কলেজ

৩৩৬। বিশ্ববিদ্যালয় মঞ্জুরি কমিশন কত সালে গঠিত হয়?

- ক। ১ ডিসেম্বর, ১৯৭২
খ। ১ জুন, ১৯৭৩

গ। ১ মার্চ, ১৯৭২

ঘ। ১ ফেব্রুয়ারি, ১৯৭৩

উত্তরঃ ১ ফেব্রুয়ারি, ১৯৭৩

৩৩৭। বাংলাদেশের প্রথম কৃষি বিশ্ববিদ্যালয় স্থাপিত হয় কোথায়?

- ক। ঢাকা
খ। বরিশাল
গ। ময়মনসিংহ
ঘ। সিলেট

উত্তরঃ ময়মনসিংহ

৩৩৮। কোন কমিশনের সুপারিশের পরিপ্রেক্ষিতে ঢাকা বিশ্ববিদ্যালয় প্রতিষ্ঠিত হয়?

- ক। বেথুন কমিশন
খ। নাথান কমিশন
গ। হার্ডিঞ্জ কমিশন
ঘ। স্যাডলার কমিশন

উত্তরঃ স্যাডলার কমিশন

৩৩৯। বাংলাদেশে 'খাদ্যের বিনিময়ে শিক্ষা' কর্মসূচী শুরু হয় কত সালে?

- ক। ১৯৯০
খ। ১৯৯২
গ। ১৯৯৩
ঘ। ১৯৯৪

উত্তরঃ ১৯৯৩

৩৪০। বাংলাদেশে পূর্ণাঙ্গ গণশিক্ষা কার্যক্রম চালু হয় কত সালে?

- ক। ১৯৭২
খ। ১৯৭৭
গ। ১৯৮৪
ঘ। ১৯৮৭

উত্তরঃ ১৯৮৭

৩৪১। 'অমরকোষ' কি জাতিয় গ্রন্থ?

- ক। মহাকাব্য
খ। অভিধান
গ। নাটক
ঘ। কাব্য

উত্তরঃ অভিধান

৩৪২। ঢাকা বিশ্ববিদ্যালয়ের প্রথম বাঙালী উপাচার্য কে?

- ক। এ এফ রহমান
খ। মুহাম্মদ ইব্রাহীম
গ। মোজাফফর আহমেদ চৌধুরি
ঘ। শহীদ উদ্দিন আহমদ

উত্তরঃ এ এফ রহমান

৩৪৩। কুদরত-ই-খুদা শিক্ষা কমিশন কবে রিপোর্ট পেশ করে?

- ক। ১২ জুন, ১৯৭৪ সাল
খ। ৩ মে, ১৯৭৪ সাল

গ। ৩০ মে, ১৯৭৪ সাল
ঘ। ১৭ জুলাই, ১৯৭৪ সাল
উত্তরঃ ৩০ মে, ১৯৭৪ সাল

৩৪৪। মাগুরাকে নিরক্ষরমুক্ত জেলা ঘোষণা করা হয় কবে?

ক। ১ জানুয়ারি, ১৯৯৮
খ। ৫ ডিসেম্বর, ১৯৯৮
গ। ৫ ডিসেম্বর, ১৯৯৯
ঘ। ১ মার্চ, ১৯৯৯

উত্তরঃ ৫ ডিসেম্বর, ১৯৯৮

৩৪৫। বাংলাদেশে উপনির্বাচন শিক্ষার প্রচলন শুরু হয় কত সালে?

ক। ১৯৯০
খ। ১৯৯১
গ। ১৯৯২
ঘ। ১৯৯৩

উত্তরঃ ১৯৯১

৩৪৬। জাতীয় শিক্ষাক্রম ও পাঠ্যপুস্তক বোর্ড কতটি ক্ষুদ্র নৃ-গোষ্ঠীর মাতৃভাষায় পাঠ্যপুস্তক প্রণয়ন ও প্রকাশ করেছে?

ক। ৩ টি
খ। ৪ টি
গ। ৫ টি
ঘ। ৬ টি

উত্তরঃ ৫ টি

৩৪৭। দারিদ্র্যপীড়িত এলাকায় স্কুল ফিডিং প্রকল্প চালু হয় কবে?

ক। ২০১০
খ। ২০০১
গ। ২০০৩
ঘ। ২০০৭

উত্তরঃ ২০১০

৩৪৮। বাংলাদেশ শিক্ষা কমিশন কবে উদ্বোধন করা হয়?

ক। ২৪ সেপ্টেম্বর ১৯৭২
খ। ২৪ এপ্রিল, ১৯৭২
গ। ২৪ সেপ্টেম্বর ১৯৭৩
ঘ। ২৪ এপ্রিল, ১৯৭২

উত্তরঃ ২৪ সেপ্টেম্বর ১৯৭২

৩৪৯। বাংলাদেশ পরিসংখ্যান ব্যুরোর ২০২০ সালের তথ্যানুযায়ী স্বাক্ষরতার হার কত?

ক। ৭৭.৭%
খ। ৭৫.২%
গ। ৮৫.২%
ঘ। ৭১.২%

উত্তরঃ ৭৫.২%

৩৫০। উপ-আনুষ্ঠানিক শিক্ষা ব্যুরো প্রতিষ্ঠিত হয় কবে?

ক। ১ মে, ২০০৩
খ। ১৪ জুন, ২০১০

গ। ১৪ এপ্রিল, ২০০৫

ঘ। ১০ মার্চ, ২০২১

উত্তরঃ ১৪ এপ্রিল, ২০০৫

৩৫১। শিক্ষা প্রতিষ্ঠানে ভর্তির বিষয়ে বৈষম্য না করার বিষয়টি উল্লেখ করা হয়েছে সংবিধানের কোন অনুচ্ছেদে?

ক। ৩৭ (৫)
খ। ২৭ (৪)
গ। ১২ (৪)
ঘ। ২৮ (৩)

উত্তরঃ ২৮ (৩)

৩৫২। 'শিশু কল্যাণ ট্রাস্ট' কোনটির অধীনে কাজ করে?

ক। প্রাথমিক শিক্ষা অধিদপ্তর
খ। প্রাথমিক ও গণশিক্ষা মন্ত্রণালয়
গ। জাতীয় প্রাথমিক শিক্ষা একাডেমি
ঘ। নারী ও শিশু বিষয়ক মন্ত্রণালয়

উত্তরঃ প্রাথমিক ও গণশিক্ষা মন্ত্রণালয়

সংবিধান

৩৫৩। সংসদ অধিবেশনের কোরাম পূর্ণ হয় কত জন সংসদ হলে?

ক। ৬০
খ। ২০০
গ। ১৫১
ঘ। ৮০

উত্তরঃ ৬০

৩৫৪। চিন্তা ও বিবেকের স্বাধীনতা দেয়া হয়েছে সংবিধানের কোন অনুচ্ছেদে?

ক। ১ম ভাগে, ৩৯ অনুচ্ছেদে
খ। ৩য় ভাগে, ৪০ (২) অনুচ্ছেদে
গ। ৩য় ভাগে, ৩৯ (১) অনুচ্ছেদে
ঘ। ৩য় ভাগে, ৩৯ (৫) অনুচ্ছেদে

উত্তরঃ ৩য় ভাগে, ৩৯ (১) অনুচ্ছেদে

৩৫৫। বাংলাদেশের জাতীয় সংসদের প্রতীক কি?

ক। বাঘের মুখ
খ। শাপলা ফুল
গ। ধানের শীষ ও শাপলা
ঘ। নৌকা ও পাঁচ তারা

উত্তরঃ শাপলা ফুল

৩৫৬। সাধারণ নির্বাচনের কতদিনের মধ্যে সংসদ অধিবেশন আহ্বান করতে হবে?

ক। ৭ দিন
খ। ১৫ দিন
গ। ৩০ দিন
ঘ। ৬০ দিন

উত্তরঃ ৩০ দিন

৩৫৭। সংবিধানের কোন দুইটি সংশোধনী উচ্চ আদালত অবৈধ ঘোষণা করেছে?

ক। ৩য় ও ৪র্থ

খ। ৫ম ও ৭ম

গ। ৬ষ্ঠ ও ৭ম

ঘ। ৫ম ও ৮ম

উত্তরঃ ৫ম ও ৭ম

৩৫৮। সংবিধানের দ্বাদশ সংশোধনীতে কোন পরিবর্তনটি হয়?

ক। তত্ত্বাবধায়ক সরকার ব্যবস্থা প্রবর্তন

খ। সংসদীয় সরকার ব্যবস্থা পুনঃপ্রবর্তন

গ। রাষ্ট্রধর্ম ইসলাম করা হয়

ঘ। বিচারপতিদের অবসরের বয়সসীমা ৬৫ থেকে ৬৭ করা হয়

উত্তরঃ সংসদীয় সরকার ব্যবস্থা পুনঃপ্রবর্তন

৩৫৯। ধর্মীয় স্বাধীনতার কথা বলা হয়েছে সংবিধানের কোন অনুচ্ছেদে?

ক। ২য় ভাগে, ৪১ অনুচ্ছেদে

খ। ৩য় ভাগে, ৪৭ অনুচ্ছেদে

গ। ১ম ভাগে, ৪১ অনুচ্ছেদে

ঘ। ৩য় ভাগে, ১৪ অনুচ্ছেদে

উত্তরঃ ৩য় ভাগে, ৪৭ অনুচ্ছেদে

৩৬০। সংবিধানের সপ্তদশ সংশোধনীতে কোন পরিবর্তনটি হয়?

ক। তত্ত্বাবধায়ক সরকার ব্যবস্থা বাতিল করা হয়

খ। ইনিডেমনিটি অধ্যাদেশ বাতিল করা হয়

গ। সংরক্ষিত নারী আসন আরও ২৫ বছর বহাল রাখা হয়

ঘ। বিচারপতিদের অবসরের বয়সসীমা ৬৫ থেকে ৬৭ করা হয়

উত্তরঃ সংরক্ষিত নারী আসন আরও ২৫ বছর বহাল রাখা হয়

৩৬১। সংবিধানের ৮ম সংশোধনীতে কোন পরিবর্তনটি হয়?

ক। সংরক্ষিত নারী আসন আরও ২৫ বছর বহাল রাখা হয়

খ। বিচারপতিদের অবসরের বয়সসীমা ৬৫ থেকে ৬৭ করা হয়

গ। ইনিডেমনিটি অধ্যাদেশ জারি করা হয়

ঘ। রাষ্ট্রধর্ম ইসলাম করা হয়

উত্তরঃ রাষ্ট্রধর্ম ইসলাম করা হয়

সংবাদপত্র

৩৬২। ঢাকার কেন্দ্রীয় কারাগার থেকে প্রকাশিত দেয়াল পত্রিকার নাম কি?

ক। আলোর পথে

খ। আলোকিত পথ

গ। দিশারী

ঘ। আলোর সন্ধানে ভাষা-সাহিত্য-সংস্কৃতি

উত্তরঃ দিশারী

৩৬৩। নারী সমাজের উন্নতির জন্য 'নারীশক্তি' নামে পত্রিকাটি কে প্রকাশ করেছিলেন?

ক। ডাঃ লুৎফর রহমান

খ। বেগম শামসুন্নাহার মাহমুদ

গ। কবি সুফিয়া কামাল

ঘ। বেগম রোকেয়া সাখাওয়াত হোসেন

উত্তরঃ ডাঃ লুৎফর রহমান

৩৬৪। সাপ্তাহিক 'সুধাকর' এর সম্পাদক কে?

ক। মুন্সি মোহাম্মদ মেহের উল্লা

খ। মুন্সি মোহাম্মদ রিয়াজউদ্দিন আহমদ

গ। শেখ আবদুর রহিম

ঘ। ইসমাইল হোসেন সিরাজী

উত্তরঃ শেখ আবদুর রহিম

৩৬৫। প্রশ্নঃ 'তত্ত্ববোধিনী' পত্রিকার সম্পাদক ছিলেন?

ক। ঈশ্বরচন্দ্র গুপ্ত

খ। অক্ষয়কুমার দত্ত

গ। প্যারিচাঁদ মিত্র

ঘ। বঙ্কিমচন্দ্র চট্টোপাধ্যায়

উত্তরঃ অক্ষয়কুমার দত্ত

৩৬৬। 'গ্রামবার্তা প্রকাশিকা' প্রকাশ করেছিলেন?

ক। রাজা রামমোহন রায়

খ। দীনবন্ধু মিত্র

গ। মাইকেল মধুসূদন দত্ত

ঘ। কাঙ্গাল হরিনাথ

উত্তরঃ কাঙ্গাল হরিনাথ

৩৬৭। বাংলা ভাষায় প্রথম সাময়িকপত্র 'দিগদর্শন' র সম্পাদক কে ছিলেন?

ক। জন ক্লার্ক মার্শম্যান

খ। কাঙ্গাল হরিনাথ মজুমদার

গ। ডি রোজিও

ঘ। ডেভিড হেয়ার

উত্তর : জন ক্লার্ক মার্শম্যান

৩৬৮। কোন সংবাদপত্রে মুসলমানদের মহিমা, তত্ত্ব, তথ্য ঐতিহ্য সম্পর্কে লেখা হত?

ক। তত্ত্ববোধিনী

খ। সুধাকর

গ। সবুজপত্র

ঘ। ধূমকেতু

উত্তর : সুধাকর

৩৬৯। সাহিত্য পত্রিকা 'উত্তরাধিকার'র প্রকাশকাল

ক। ১৯৪০

খ। ১৯২৭

গ। ১৯৭৩

ঘ। ১৯৫৭

উত্তর : ১৯৭৩

৩৭০। সাহিত্য পত্রিকা 'সমকাল' সম্পাদক ছিলেন -

ক। সিকানদার আবু জাফর

খ। শামসুজ্জামান খান

গ। রণেশদাশ গুপ্ত

ঘ। মোজাম্মেল হক

উত্তর : সিকানদার আবু জাফর

খেলাধুলা

৩৭১। বাংলাদেশ ক্রিকেট দল আন্তর্জাতিক একদিনের খেলায় কোন দেশের বিরুদ্ধে প্রথম জয়ী হয়েছে?

ক। ভারত

খ। জিম্বাবুয়ে

গ। পাকিস্তান

ঘ। কেনিয়া

উত্তরঃ কেনিয়া

৩৭২। ১৯৯৭ সালে কোন দেশকে হারিয়ে বাংলাদেশ আইসিসি ট্রফি জিতে নেয়?

ক। স্কটল্যান্ড

খ। হংকং

গ। মালয়েশিয়া

ঘ। কেনিয়া

উত্তরঃ কেনিয়া

৩৭৩। বিশ্বকাপ ক্রিকেটে প্রথম অংশগ্রহনকারী বাংলাদেশ ক্রিকেট দলের অধিনায়ক কে ছিলেন?

ক। আকরাম খান

খ। আমিনুল ইসলাম বুলবুল

গ। হাবিবুল বাশার

ঘ। নাসিমুর রহমান দুর্জয়

উত্তরঃ আমিনুল ইসলাম বুলবুল

৩৭৪। বিশ্বকাপ ক্রিকেটে কোন দলের বিরুদ্ধে বাংলাদেশ প্রথম জয় লাভ করে?

ক। স্কটল্যান্ড

খ। মালয়েশিয়া

গ। পাকিস্তান

ঘ। কেনিয়া

উত্তরঃ স্কটল্যান্ড

৩৭৫। বিশ্বকাপ ক্রিকেটে বাংলাদেশের প্রথম ম্যান অব দ্যা ম্যাচ হন কে?

ক। আমিনুল ইসলাম

খ। মেহরাব হোসেন অপ্পি

গ। হাসিবুল হোসেন শান্ত

ঘ। মিনহাজুল আবেদিন নান্নু

উত্তরঃ মিনহাজুল আবেদিন নান্নু

৩৭৬। শহীদ চান্দু স্টেডিয়াম কোন শহরে অবস্থিত?

ক। রাজশাহী

খ। বগুড়া

গ। কুমিল্লা

ঘ। চট্টগ্রাম

উত্তরঃ বগুড়া

৩৭৭। প্রথম বাঙালি দাবা গ্র্যান্ড মাস্টার কে?

ক। জিয়াউর রহমান

খ। সূর্য শেকর গাঙ্গুলী

গ। নিয়াজ মুর্শেদ

ঘ। দিব্যেন্দু বড়ুয়া

উত্তরঃ নিয়াজ মুর্শেদ

৩৭৮। এখন পর্যন্ত কতজন বাংলাদেশী দাবায় গ্র্যান্ডমাস্টার খেতাব অর্জন করেছেন?

ক। ২

খ। ৩

গ। ৪

ঘ। ৫

উত্তরঃ ৫

৩৭৯। বাংলাদেশ প্রথম কোন সালে অলিম্পিক অংশগ্রহণ করে?

ক। ১৯৮৪

খ। ২০০০

গ। ১৯৯৬

ঘ। ১৯৭২

উত্তরঃ ১৯৮৪

৩৮০। বাংলাদেশ কোন অলিম্পিক গেমসে প্রথম অংশ গ্রহণ করে?

ক। লস এঞ্জেলস

খ। আটলান্টা

গ। মস্কো

ঘ। মেক্সিকো সিটি

উত্তরঃ লস এঞ্জেলস

৩৮১। কমনওয়েলথ গেমসে স্বর্ণজয়ী বাংলাদেশী শুটারের নাম কি?

ক। আসিক

খ। আশরাফ

গ। আসিফ

ঘ। ফাতেমা

উত্তরঃ আসিফ

৩৮২। বাংলাদেশের কোন সাঁতার ইংলিশ চ্যানেল অতিক্রম করেছিলেন?

ক। মোহাম্মদ ইদ্রিস

খ। আব্দুর রহমান

গ। ব্রজেন দাস

ঘ। কেউন নেই

উত্তরঃ ব্রজেন দাস

৩৮৩। বাংলাদেশের পক্ষে ওয়ানডে অভিষেকে কোন ক্রিকেটার পাঁচ উইকেট পেয়েছেন?

ক। সোহাগ গাজী

খ। রুবেল হোসেন

গ। তাইজুল ইসলাম

ঘ। তাসকিন আহমেদ

উত্তরঃ তাসকিন আহমেদ

৩৮৪। কোন বিশ্বকাপ ক্রিকেটে বাংলাদেশের অভিষেক ঘটে?

- ক। ৫ম
খ। ৬ষ্ঠ
গ। ৭ম
ঘ। ৮ম

উত্তরঃ ৭ম

৩৮৫। ২০১৬ দক্ষিণ এশিয়া গেমস এ ভারোত্তোলনে বাংলাদেশের কে স্বর্ণপদক লাভ করেন?

- ক। নাদিয়া ইসলাম
খ। মাবিয়া আক্তার
গ। তহরা খাতুন
ঘ। শাম্মী ইসলাম

উত্তরঃ মাবিয়া আক্তার

৩৮৬। টেবিল টেনিসে বাংলাদেশে জাতীয় চ্যাম্পিয়নশিপে একই সাথে বালক ও পুরুষ এককে চ্যাম্পিয়ন চ্যাম্পিয়ন হয় কে?

- ক। ফারুক আহমেদ
খ। রামহিম লিয়ান বম
গ। নয়ন ইসলাম
ঘ। তারেক ওমর

উত্তরঃ রামহিম লিয়ান বম

৩৮৭। জব্বারের বলীখেলা কোথায় হয়?

- ক। সিলেট
খ। খুলনা
গ। নড়াইল
ঘ। চট্টগ্রাম

উত্তরঃ চট্টগ্রাম

৩৮৮। আইপিএলে খেলা প্রথম বাংলাদেশি ক্রিকেটার কে?

- ক। সাকিব আল হাসান
খ। তামিম ইকবাল
গ। মুশফিকুর রহমান
ঘ। আবদুর রাজ্জাক

উত্তরঃ আবদুর রাজ্জাক

৩৯০। ২০১২ অলিম্পিক গেমস অনুষ্ঠানের বাংলাদেশী বংশোদ্ভূত কোরিওকগ্রাফারের নাম-

- ক। সালমান খান
খ। ড্যানি রয়েল
গ। আকরাম খান
ঘ। মোহন খান

উত্তরঃ সালমান খান

৩৯১। বাংলাদেশ ফুটবলের সর্বোচ্চ সংস্থার নাম কি?

- ক। বাংলাদেশ ফুটবল এসোসিয়েশন
খ। বাংলাদেশ ফুটবল সংস্থা
গ। বাংলাদেশ ফুটবল কাউন্সিল
ঘ। বাংলাদেশ ফুটবল ফেডারেশন

উত্তরঃ বাংলাদেশ ফুটবল ফেডারেশন

৩৯২। কোন দেশের ফুটবল দল মুক্তিযুদ্ধে ফুটবল খেলে জনমত তৈরি করেছিলো?

- ক। বাংলাদেশ
খ। পাকিস্তান
গ। ভারত
ঘ। কম্বোডিয়া

উত্তরঃ বাংলাদেশ

৩৯৩। বাংলাদেশ পুরুষ ফুটবল দল কতসালে প্রথম সাফ চ্যাম্পিয়ন হয়?

- ক। ২০০৩
খ। ২০০৪
গ। ২০০৪
ঘ। ২০০৫

উত্তরঃ ২০০৩

৩৯৪। বাংলাদেশ পুরুষ ফুটবল দল ২০০৩ সালে সাফ চ্যাম্পিয়ন কাপে কোন দলকে ফাইনাল ম্যাচে হারায়?

- ক। ভারত
খ। পাকিস্তান
গ। মালদ্বীপ
ঘ। নেপাল

উত্তরঃ মালদ্বীপ

৩৯৫। ২০০৩ সালে সাফ চ্যাম্পিয়ন কাপে কোন বাংলাদেশী খেলোয়াড় ফাইনাল ম্যাচে গোল করেন?

- ক। রোকনুজ্জামান কাঞ্চন
খ। রজনী কান্ত বর্মণ
গ। আরিফ খান জয়
ঘ। মতিউর মুন্না

উত্তরঃ রোকনুজ্জামান কাঞ্চন

৩৯৬। ২০০৩ সালে সাফ চ্যাম্পিয়ন কাপে কোন বাংলাদেশ দলের কোচ কে ছিল?

- ক। অমলেশ সেন
খ। সাইফুল ইসলাম
গ। পাকির আলী
ঘ। জর্জ কোটান

উত্তরঃ জর্জ কোটান

ভূগোল

৩৯৭। পণ্ডিত অতীশ দীপঙ্করের জন্মস্থান কোনটি?

- ক। চট্টগ্রাম
খ। কুমিল্লা
গ। বিক্রমপুর
ঘ। ময়মনসিংহ

উত্তরঃ বিক্রমপুর

৩৯৮। বাংলাদেশের কোন নদী প্রাকৃতিক মৎস্য প্রজনন কেন্দ্র হিসেবে পরিচিত?

- ক। হালদা
খ। মেঘনা
গ। যমুনা
ঘ। পদ্মা

উত্তর: হালদা

৩৯৯। দুবলার চর কোথায় অবস্থিত?

- ক। সেন্ট মার্টিন দ্বীপে
খ। সুন্দরবনের দক্ষিণ উপকূলে
গ। ভোলায়
ঘ। কক্সবাজার

উত্তর: সুন্দরবনের দক্ষিণ উপকূলে

৪০০। উত্তরা গণভবন কোথায় অবস্থিত?

- ক। নাটোর
খ। বগুড়া
গ। রাজশাহী
ঘ। পাবনা

উত্তর: নাটোর

৪০১। বাংলাদেশ ও ভারতের মধ্যে অভিন্ন নদীর সংখ্যা-

- ক। ৫০
খ। ৫২
গ। ৫৩
ঘ। ৫৪

উত্তর: ৫৪

৪০২। মহাস্থানগড় কোন নদীর তীরে অবস্থিত?

- ক। গঙ্গা
খ। করতোয়া
গ। মহানন্দা
ঘ। ডাকাতিয়া

উত্তর: করতোয়া

৪০৩। বাংলার প্রাচীন নগর 'কর্ণসুবর্ণ'-এর অবস্থান ছিল-

- ক। কুমিল্লায়
খ। মুর্শিদাবাদে
গ। বগুড়ায়
ঘ। রাজশাহীতে

উত্তর: মুর্শিদাবাদে

৪০৪। তিস্তা নদীর উৎপত্তিস্থল -

- ক। তিব্বত
খ। সিকিম
গ। ভূটান
ঘ। নেপাল

উত্তর: সিকিম

৪০৫। পার্বত্য চট্টগ্রাম ও সিলেটের পাহাড় কোন যুগে সৃষ্ট?

- ক। টারশিয়ারি যুগে
খ। প্লাইস্টোসিন যুগে
গ। সাম্প্রতিক যুগে
ঘ। জুরাসিক যুগে

উত্তর: টারশিয়ারি যুগে

৪০৬। 'বাংলাদেশ বদ্বীপ পরিকল্পনা ২১০০' কিসের সাথে যুক্ত?

- ক। ভূ-রাজনীতি
খ। জলবায়ু পরিবর্তন
গ। গ্রিন হাউজ প্রতিক্রিয়ার
ঘ। বণ্যপ্রাণী সংরক্ষণ

উত্তর: জলবায়ু পরিবর্তন

৪০৭। মুক্তিযুদ্ধ জাদুঘর কোথায় অবস্থিত?

- ক। আগারগাঁও
খ। সেগুনবাগিচায়
গ। শাহবাগে
ঘ। ধানমন্ডিতে

উত্তর: আগারগাঁও

৪০৮। বঙ্গবন্ধু স্যাটেলাইট-১ উৎক্ষেপণ করা হয় কোন স্থান থেকে?

- ক। ফ্লোরিডা
খ। টেক্সাস
গ। ক্যালিফোর্নিয়া
ঘ। নিউইয়র্ক

উত্তর: ফ্লোরিডা

৪০৯। বাংলাদেশ-ভারত সমুদ্রসীমা বিরোধ নিষ্পত্তি রায়ে কত কি.মি. জায়গা জুড়ে বাংলাদেশের অধিকার প্রতিষ্ঠিত হয়েছে?

- ক। ১৯.৫ নটিক্যাল মাইল
খ। ২১.২ নটিক্যাল মাইল
গ। ১৮.৯ নটিক্যাল মাইল
ঘ। ১৯.৭ নটিক্যাল মাইল

উত্তর: ১৯.৫ নটিক্যাল মাইল

৪১০। পদ্মা সেতুর মূল কাঠামো নির্মাণের কার্যাদেশ পায় কোন দেশের কোম্পানি ?

- ক। রাশিয়া
খ। কানাডা
গ। জাপান
ঘ। চীন

উত্তর: চীন

৪১১। ২০তম দেশ হিসেবে রেলওয়ে খাতে বাংলাদেশ চুক্তি স্বাক্ষর করে কিসের জন্য?

- ক। নেটওয়ার্ক সিস্টেম ইন রেলওয়ে
খ। ট্রান্স-এশিয়ান রেলওয়ে নেটওয়ার্ক
গ। কম্পিউটারাইড টিকেট সিস্টেম ইন রেলওয়ে
ঘ। ইম্প্রুভমেন্ট অব রেলওয়ে সার্ভিস

উত্তর: ট্রান্স-এশিয়ান রেলওয়ে নেটওয়ার্ক

৪১২। 'মুক্তি ও গণতন্ত্র তোরণ' কোথায়?

- ক। ঢাকা বিশ্ববিদ্যালয়
খ। জাহাঙ্গীরনগর বিশ্ববিদ্যালয়
গ। জগন্নাথ বিশ্ববিদ্যালয়
ঘ। রাজশাহী বিশ্ববিদ্যালয়

উত্তর: ঢাকা বিশ্ববিদ্যালয়

৪১৩। বাংলাদেশকে কোন দেশ কৃষি জমি ইজারা দিতে চেয়েছে?

- ক। দক্ষিণ সুদান
খ। আর্জেন্টিনা
গ। নিউজিল্যান্ড
ঘ। ব্রাজিল

উত্তর: দক্ষিণ সুদান

৪১৪। বর্তমান বৃহৎ বরিশাল ও ফরিদপুর এলাকা প্রাচীনকালে কোন জনপদের অন্তর্ভুক্ত ছিল?

- ক। সমতট
খ। পুণ্ড্রবর্ধন
গ। রাঢ়
ঘ। বঙ্গ

উত্তর: বঙ্গ

৪১৫। লালবাগ কেল্লার আদি নাম?

- ক। শায়েস্তা খান দুর্গ
খ। আওরঙ্গবাদ দুর্গ
গ। আজম দুর্গ
ঘ। পরীবিবির দুর্গ

উত্তর: আওরঙ্গবাদ দুর্গ

৪১৬। মহামুনি বিহার কোথায় অবস্থিত?

- ক। সিলেটে
খ। কুমিল্লায়
গ। চট্টগ্রামে
ঘ। নওগাঁয়

উত্তর: চট্টগ্রামে

সংস্কৃতি

৪১৭। ১৫৩ 'দেশ আজ বিশ্ব বেহায়ার খপ্পরে' - এ পোস্টারের রূপকার কে?

- ক। এস এম সুলতান
খ। জয়নুল আবেদীন
গ। কামরুল হাসান
ঘ। শাহাবুদ্দিন

উত্তর: কামরুল হাসান

৪১৮। বঙ্গবন্ধু সেতুর দৈর্ঘ্য কত?

- ক। ৪.৮ কিলোমিটার
খ। ৭.২ কিলোমিটার

গ। ৬ কিলোমিটার

ঘ। ৬.২ কিলোমিটার

উত্তর: ৪.৮ কিলোমিটার

৪১৯। বাংলাদেশের কেন্দ্রীয় গো-প্রজনন খামার কোথায় অবস্থিত?

- ক। রাজশাহী
খ। চট্টগ্রাম
গ। সিলেট
ঘ। সাভার, ঢাকা

উত্তর: সাভার, ঢাকা

৪২০। বাংলাদেশের কোন অঞ্চলে গো-চারনের জন্য বাখান আছে?

- ক। সিরাজগঞ্জ
খ। দিনাজপুর
গ। বরিশাল
ঘ। ফরিদপুর

উত্তর: সিরাজগঞ্জ

৪২১। কৃষি বিশ্ববিদ্যালয়ের প্রথম উপাচার্য কে ছিলেন?

- ক। ড. এস ডি চৌধুরী
খ। ড. কাজী ফজলুল রহিম
গ। ড. ওসমান গণি
ঘ। অধ্যাপক মোসলেহ উদ্দিন আহমেদ

উত্তর: ড. ওসমান গণি

৪২২। বাংলাদেশের সবচেয়ে গুরুত্বপূর্ণ খনিজ সম্পদ কোনটি?

- ক। কয়লা
খ। চূনাপাথর
গ। সাদামাটি
ঘ। গ্যাস

উত্তর: গ্যাস

৪২৩। বাংলাদেশের গৌরব এফ, আর, খান কে ছিলেন?

- ক। স্থপতি
খ। ক্যান্সার চিকিৎসক
গ। আণবিক বিজ্ঞানী
ঘ। কম্পিউটার বিজ্ঞানী

উত্তর: স্থপতি

৪২৪। খুলনা হার্ডবোর্ড মিলে কাঁচামাল হিসেবে ব্যবহৃত হয় কোন ধরনের কাঠ?

- ক। চাপালিশ
খ। কেওড়া
গ। গেওয়া
ঘ। সুন্দরী

উত্তর: সুন্দরী

৪২৫। দিনাজপুর জেলায় বড়পুকুরিয়ায় কিসের খনির প্রকল্প কাজ চলছে?

- ক। কঠিন শিলা

খ। কয়লা
গ। চূনাপাথর
ঘ। সাদামাটি
উত্তরঃ কয়লা

৪২৬। বাংলাদেশে বিদ্যুৎ শক্তির উৎস-

ক। খনিজ তেল
খ। প্রাকৃতিক গ্যাস
গ। পাহাড়ি নদী
ঘ। উপরের সবগুলোই
উত্তরঃ উপরের সবগুলোই

৪২৭। ঢাকার বড় কাটরা ও ছোট কাটরা শহরের নিম্নোক্ত একটি এলাকায় অবস্থিত -

ক। চকবাজার
খ। সদরঘাট
গ। লালবাগ
ঘ। ইসলামপুর
উত্তরঃ চকবাজার

৪২৮। বাংলাদেশে প্রথম চায়ের চাষ আরম্ভ হয় -

ক। সিলেটের মালনীছড়ায়
খ। সিলেটের তামাবিলে
গ। পার্বত্য চট্টগামের খাগড়াছড়িতে
ঘ। সিলেটের জাফনায়
উত্তরঃ সিলেটের মালনীছড়ায়

৪২৯। জিয়া সার কারখানায় উৎপাদিত সারের নাম কী?

ক। অ্যামোনিয়া
খ। সুপার ফসফেট
গ। টিএসপি
ঘ। ইউরিয়া
উত্তরঃ ইউরিয়া

৪৩০। বাংলাদেশের দীর্ঘতম রেল সেতু কোনটি?

ক। ভৈরব সেতু
খ। হাড়িঞ্জ সেতু
গ। ব্রহ্মপুত্র সেতু
ঘ। তিস্তা
উত্তরঃ হাড়িঞ্জ সেতু

৪৩১। স্বাধীন বাংলাদেশকে কখন মার্কিন যুক্তরাষ্ট্র স্বীকৃতি দান করে?

ক। ৪ঠা ফেব্রুয়ারি, ১৯৭২
খ। ২৪শে জানুয়ারি, ১৯৭২
গ। ১৬ই ডিসেম্বর, ১৯৭২
ঘ। ৪ঠা এপ্রিল, ১৯৭২
উত্তরঃ ৪ঠা এপ্রিল, ১৯৭২

৪৩২। বাংলাদেশ ও মিয়ানমার কোন নদী দ্বারা বিভক্ত?

ক। নাফ
খ। কর্ণফুলী
গ। নবগঙ্গা
ঘ। ভাগীরথী
উত্তরঃ নাফ

৪৩৩। বাংলাদেশের কোন অঞ্চলকে '৩৬০ আউলিয়ার দেশ' বলা হয়?

ক। চট্টগ্রাম
খ। সিলেট
গ। ঢাকা
ঘ। রাজশাহী
উত্তরঃ সিলেট

৪৩৪। সেন্টমার্টিন দ্বীপ-এর আর একটি নাম কী?

ক। নারিকেল জিঞ্জিরা
খ। সোনাদিয়া
গ। কুতুবদিয়া
ঘ। নিঝুম দ্বীপ
উত্তরঃ নারিকেল জিঞ্জিরা

৪৩৫। কে বাংলার রাজধানী ঢাকা থেকে মুর্শিদাবাদে স্থানান্তর করেন?

ক। নবাব সিরাজউদ্দৌলা
খ। নবাব মুর্শিদকুলি খাঁ
গ। সুবাদার ইসলাম খান
ঘ। নবাব শায়েস্তা খান
উত্তরঃ নবাব মুর্শিদকুলি খাঁ

৪৩৬। বীরশ্রেষ্ঠ পদকপ্রাপ্তদের সংখ্যা কত?

ক। সাত
খ। আট
গ। ছয়
ঘ। পাঁচ
উত্তরঃ সাত

৪৩৭। ব্রহ্মপুত্র নদ হিমালয়ের কোন শৃঙ্গ থেকে উৎপন্ন হয়েছে?

ক। বরাইল
খ। কৈলাশ
গ। কাঞ্চনজঙ্ঘা
ঘ। কোনটি নয়
উত্তরঃ কৈলাশ

৪৩৮। পৃথিবীর বিভিন্ন দেশের মধ্যে জনসংখ্যার দিক থেকে বাংলাদেশের স্থান কততম?

ক। অষ্টম
খ। দশম
গ। দ্বাদশ
ঘ। চতুর্দশ
উত্তরঃ অষ্টম

৪৩৯। চন্দ্রঘোনা কাগজ কলের প্রধান কাঁচামাল কী?

ক। আখের ছোবড়া

খ। বাঁশ

গ। জারুল গাছ

ঘ। নলখাগড়া

উত্তরঃ বাঁশ

৪৪০। ঘোড়াশাল সার কারখানায় উৎপাদিত সারের নাম কী?

ক। টিএসপি

খ। ইউরিয়া

গ। পটাশ

ঘ। এমোনিয়া সালফেট

উত্তরঃ ইউরিয়া

৪৪১। বাংলাদেশে মৎস্য আইনে কত সেন্টিমিটারের কম দৈর্ঘ্যের রুই জাতীয় মাছের পোনা মারা নিষেধ?

ক। ১৮

খ। ২০

গ। ২৩

ঘ। ২৫

উত্তরঃ ২৩

৪৪২। বাংলাদেশের প্রধান জাহাজ নির্মাণ কারখানা কোথায় অবস্থিত?

ক। নারায়ণগঞ্জ

খ। কক্সবাজার

গ। চট্টগ্রাম

ঘ। খুলনা

উত্তরঃ খুলনা

৪৪৩। পুনর্ভবা, নাগর, কুলিখ ও টাঙ্গন কোন নদীর উপনদী?

ক। মহানন্দা

খ। ভৈরব

গ। কুমার

ঘ। বড়াল

উত্তরঃ মহানন্দা

৪৪৪। 'ছিয়াত্তরের মন্বন্তর' নামক ভয়াবহ দুর্ভিক্ষ কত সালে ঘটে?

ক। বাংলা ১০৭৬ সনে

খ। বাংলা ১১৭৬ সনে

গ। বাংলা ১৩৭৬ সনে

ঘ। বাংলা ১৮৭৬ সনে

উত্তরঃ বাংলা ১১৭৬ সনে

৪৪৫। বাংলাদেশের সবচেয়ে উঁচু পাহাড়ের চূড়ার নাম কী?

ক। লুসাই

খ। গারো

গ। কিওক্রাডং

ঘ। জয়ন্তিয়া

উত্তরঃ কিওক্রাডং

৪৪৬। বাকল্যান্ড বাঁধ কোন নদীর তীরে অবস্থিত?

ক। শীতলক্ষ্যা

খ। বুড়িগঙ্গা

গ। মেঘনা

ঘ। তুরাগ

উত্তরঃ বুড়িগঙ্গা

৪৪৭। চলনবিল কোথায় অবস্থিত?

ক। রাজশাহী জেলায়

খ। রাজশাহী ও নওগাঁ জেলায়

গ। পাবনা ও নাটোর জেলায়

ঘ। নাটোর ও নওগাঁ জেলায়

উত্তরঃ পাবনা ও নাটোর জেলায়

৪৪৮। ফারাক্কা বাঁধ বাংলাদেশের সীমান্ত থেকে কত দূরে অবস্থিত?

ক। ২৪.৭ কিলোমিটার

খ। ২১.০ কিলোমিটার

গ। ১৯.৩ কিলোমিটার

ঘ। ১৬.৫ কিলোমিটার

উত্তরঃ ১৬.৫ কিলোমিটার

৪৪৯। বাংলাদেশে বার্ষিক গড় তাপমাত্রা কত?

ক। ৩০° সেঃ

খ। ২৬° সেঃ

গ। ২৫° সেঃ

ঘ। ২৭° সেঃ

উত্তরঃ ২৬° সেঃ

৪৫০। বাংলাদেশের উষ্ণতম স্থান কোনটি?

ক। নাটোরের লালপুর

খ। পাবনার ঈশ্বরদী

গ। রাজশাহী সদর

ঘ। যশোর শহর

উত্তরঃ নাটোরের লালপুর

৪৫১। বাংলাদেশের শীতলতম স্থান কোনটি?

ক। লালমাই

খ। শ্রীমঙ্গল

গ। লালপুর

ঘ। লালখান

উত্তরঃ শ্রীমঙ্গল

৪৫২। বাংলাদেশের উষ্ণতম মাস কোনটি?

ক। এপ্রিল

খ। মে

গ। জুন

ঘ। আগস্ট

উত্তরঃ এপ্রিল

৪৫৩। বাংলাদেশের শীতলতম মাস কোনটি?

- ক। জানুয়ারি
খ। ফেব্রুয়ারি
গ। ডিসেম্বর
ঘ। নভেম্বর

উত্তরঃ জানুয়ারি

৪৫৪। কোন কোন মাসে কাল-বৈশাখী ঝড় হয়?

- ক। ফাল্গুন-চৈত্র
খ। চৈত্র-বৈশাখ
গ। বৈশাখ-জ্যৈষ্ঠ
ঘ। বৈশাখ

উত্তরঃ চৈত্র-বৈশাখ

৪৫৫। শীতকাল কোন দুইটি মাস ?

- ক। কার্তিক-অগ্রহায়ণ
খ। অগ্রহায়ণ -পৌষ
গ। পৌষ-মাঘ
ঘ। মাঘ-ফাল্গুন

উত্তরঃ পৌষ-মাঘ

৪৫৬। বিখ্যাত সাধক শাহ সুলতান বলখির মাজার কোথায় অবস্থিত?

- ক। মহাস্থানে
খ। শাহজাদপুরে
গ। নেত্রকোণায়
ঘ। রামপালে

উত্তরঃ মহাস্থানে

৪৫৭। রবীন্দ্রনাথের জন্ম কত খ্রিষ্টাব্দে ?

- ক। ১৮৪১
খ। ১৮৫০
গ। ১৮৮০
ঘ। ১৮৬১

উত্তরঃ ১৮৬১

৪৫৮। কোন সালে রবীন্দ্রনাথ ঠাকুরের জন্ম-শতবার্ষিকী পালিত হয়?

- ক। ১৯৫১
খ। ১৯৬১
গ। ১৯৭১
ঘ। ১৯৮১

উত্তরঃ ১৯৬১

৪৫৯। কবিগুরু রবীন্দ্রনাথ ঠাকুর মৃত্যুবরণ করেন কবে?

- ক। ১৯৩৮ সালে
খ। ১৯৪১ সালে
গ। ১৯৪২ সালে
ঘ। ১৯৪০ সালে

উত্তরঃ ১৯৪১ সালে

৪৬০। রবীন্দ্রনাথ ঠাকুর 'নাইট' উপাধি ত্যাগ করেন কবে?

- ক। ১৯১৩
খ। ১৯১৫
গ। ১৯১৭
ঘ। ১৯১৯

উত্তরঃ ১৯১৯

৪৬২। দুর্ভিক্ষ বিষয়ে মৌলিক অবদানের জন্য খ্যাতিমান কে?

- ক। রেহমান সোবহান
খ। অমর্ত্য সেন
গ। লর্ড দেশাই
ঘ। জগদীশ ভগবতী

উত্তরঃ অমর্ত্য সেন

৪৬৩। ড. মুহাম্মদ ইউনুসের আল্লজীবনীমূলক গ্রন্থ কোনটি?

- ক। দারিদ্র্যহীন বিশ্বের অভিমুখে
খ। সচল বাংলাদেশের সন্ধানে
গ। স্বনির্ভর স্বদেশের সন্ধানে
ঘ। দারিদ্র্যহীন বিশ্বের প্রয়াসে

উত্তরঃ দারিদ্র্যহীন বিশ্বের অভিমুখে

৪৬৪। বঙ্গবন্ধু শেখ মুজিবুর রহমান কত তারিখে জন্মগ্রহণ করেন?

- ক। ১ মার্চ ১৯১৯ খৃঃ
খ। ১৭ মার্চ ১৯২০ খৃঃ
গ। ১৪ আগস্ট ১৯৪৭ খৃঃ
ঘ। ২১ জুন ১৯৪১ খৃঃ

উত্তরঃ ১৭ মার্চ ১৯২০ খৃঃ

৪৬৫। প্রথম সার্ক পুরস্কার লাভ করেন কে ?

- ক। ইন্দিরা গান্ধী
খ। শ্রীমাতো বন্দরনায়ক
গ। জিগমে সিঙ্গে ওয়াংচুক
ঘ। শহীদ জিয়াউর রহমান

উত্তরঃ শহীদ জিয়াউর রহমান

৪৬৬। জামাল নজরুল ইসলাম কে ছিলেন?

- ক। ফুটবল খেলোয়াড়
খ। অর্থনীতিবিদ
গ। কবি
ঘ। বৈজ্ঞানিক

উত্তরঃ বৈজ্ঞানিক

৪৬৭। ড. মুহাম্মদ শহীদুল্লাহ'র জীবনকাল কোনটি?

- ক। ১৮৮৫-১৯৬৯
খ। ১৮৭৫-১৯৬৯
গ। ১৮৮৪-১৯৬৯
ঘ। ১৮৮৫-১৯৭০

উত্তরঃ ১৮৮৫-১৯৬৯

আদিবাসী পরিচয়

৪৬৮। কে বাংলাদেশের বিখ্যাত অংকন শিল্পী?

ক। আনন্দ চাকমা

খ। হ্যাপি মারমা

গ। কনকচাঁপা চাকমা

ঘ। অনিন্দ্য ত্রিপুরা

উত্তর. কনকচাঁপা চাকমা

৪৬৮। বীরবিক্রম উপাধি প্রাপ্ত আদিবাসী মুক্তিযোদ্ধার নাম কি?

ক। ইউ কে চিং মারমা

খ। নব বিকাশ মারমা

গ। অচিন্ত্যকুমার চাকমা

ঘ। সি পি খীসা

উত্তর. ইউ কে চিং মারমা

৪৬৯। 'মুক্তিযুদ্ধে পার্বত্য চট্টগ্রাম' বইয়ের লেখক কে?

ক। দীপায়ন খীসা

খ। শরদিন্দু শেখর চাকমা

গ। পাভেল পার্থ

ঘ। সুশীল হাজং

উত্তর. শরদিন্দু শেখর চাকমা

৪৭০। 'মারমা ইতিহাস ও সংস্কৃতি' বইটির লেখক কে?

ক। অং সাং মারমা

খ। মংসানু চৌধুরী ও উ ক্য জেন

গ। নবনীতা মারমা

ঘ। উ ক্য জেন

উত্তরঃ মংসানু চৌধুরী ও উ ক্য জেন

৪৭১. 'চাকমা জাতি' বইটির লেখক কে?

ক। সতীশ চন্দ্র ঘোষ

খ। নিরুপমা চাকমা

গ। অরবিন্দ চাকমা

ঘ। সেজুতি চাকমা

উত্তর: সতীশ চন্দ্র ঘোষ

৪৭২. সম্প্রতি কোন ভাষায় রবীন্দ্রনাথের গীতাঞ্জলি বইটি অনুবাদ হয়েছে?

ক। মারমা

খ। খাসিয়া

গ। হাজং

ঘ। চাকমা

উত্তরঃ চাকমা

৪৭৩। ঝুমুর নাচ কোন জাতির পরিবেশনা?

ক। মারমা

খ। খাসিয়া

গ। সাঁওতাল

ঘ। চাকমা

উত্তরঃ সাঁওতাল

৪৭৪। মুক্তিযোদ্ধা কাঁকন বিবি কোন জাতির?

ক। মনিপুরী

খ। খাসিয়া

গ। কুকি

ঘ। রাখাইন

উত্তর। খাসিয়া

৪৭৫। টঙ্ক আন্দোলন কখন সংগঠিত হয়?

ক। ১৯০০

খ। ১৯৩০

গ। ১৯৪৬-৫০

ঘ। ১৯৮০

উত্তর. ১৯৪৬-৫০

৪৭৬। টঙ্ক আন্দোলনে মূলত কারা অংশগ্রহণ করে?

ক। মারমা

খ। মুরং

গ। গারো ও হাজং

ঘ। বর্মণ

উত্তর. গারো ও হাজং

৪৭৭। সাঁওতালদের কাছে 'রানীমা' কে পরিচিত ছিলেন?

ক। ইলা মিত্র

খ। সুফিয়া কামাল

গ। জাহানারা ইমাম

ঘ। হামিদা বানু

উত্তরঃ ইলা মিত্র

৪৭৮। কাপ্তাই হ্রদের কারণে কোন সম্প্রদায়ের লোকেরা তাদের আবাসভূমি ত্যাগ করতে বাধ্য হয়?

ক। খাসিয়া

খ। হাজং

গ। চাকমা

ঘ। ত্রিপুরা

উত্তর. চাকমা

৪৭৯। পার্বত্য চট্টগ্রাম শান্তিচুক্তি কত সালে সম্পাদিত হয়?

ক। ১৯৯৬

খ। ১৯৯৭

গ। ২০০০

ঘ। ২০০১

উত্তর: ১৯৯৭

মুক্তিযুদ্ধ বিষয়ক

৪৮০। কবে আগরতলা ষড়যন্ত্র মামলা প্রত্যাহার করা হয়?

- ক। ২২ ফেব্রুয়ারি, ১৯৬৯
খ। ২১ ফেব্রুয়ারি, ১৯৬৯
গ। ২০ ফেব্রুয়ারি, ১৯৬৯
ঘ। ১৯ ফেব্রুয়ারি, ১৯৬৯

উত্তর: ২২ ফেব্রুয়ারি, ১৯৬৯

৪৮১। আভ্যন্তরীণ নৌপথ ও সমুদ্র উপকূলীয় অঞ্চল চালনা কোন সেক্টরের অন্তর্ভুক্ত ছিল?

- ক। ১ নং সেক্টরে
খ। ১০ নং সেক্টরে
গ। ৯ নং সেক্টরে
ঘ। ৫ নং সেক্টরে

উত্তর: ১০নং সেক্টরে

৪৮২। মুজিবনগর সরকারের রাষ্ট্রপতির অনুপস্থিতিতে কে অস্থায়ী রাষ্ট্রপতির দায়িত্ব পালন করেন?

- ক। শহীদুল ইসলাম
খ। এম. মনসুর আলি
গ। তাজউদ্দীন আহমেদ
ঘ। সৈয়দ নজরুল ইসলাম

উত্তর: সৈয়দ নজরুল ইসলাম

৪৮৩। 'একাত্তরের স্মৃতি' বইটির রচয়িতা কে?

- ক। বাসন্তী গুহঠাকুরতা
খ। জাহানারা ইমাম
গ। সেলিনা হোসেন
ঘ। সুফিয়া কামাল

উত্তর: বাসন্তী গুহঠাকুরতা

৪৮৪। 'মুক্তিযুদ্ধ কেন অনিবার্য ছিল' বইটির রচয়িতা কে?

- ক। কামাল হোসেন
খ। জাভেদ হোসেন
গ। টি আলী
ঘ। এইচ টি ইমাম

উত্তর: কামাল হোসেন

৪৮৫। শহীদ মিনার প্রথম নির্মিত হয় কবে?

- ক। ২৩ ফেব্রুয়ারি, ১৯৫২
খ। ২২ ফেব্রুয়ারি, ১৯৫৩
গ। ২২ ফেব্রুয়ারি, ১৯৫২
ঘ। ২৪ ফেব্রুয়ারি, ১৯৫৩

উত্তর: ২৩ ফেব্রুয়ারি, ১৯৫২

৪৮৬। প্রথম শহীদ মিনার উদ্বোধন করা হয় কবে?

- ক। ২৬ ফেব্রুয়ারি, ১৯৫২
খ। ২৭ ফেব্রুয়ারি ১৯৫২

গ। ২৮ ফেব্রুয়ারি, ১৯৫২

ঘ। ২৫ ফেব্রুয়ারি, ১৯৫২

উত্তর: ২৬ ফেব্রুয়ারি, ১৯৫২

৪৮৭। শহীদ মিনারের মূল নকশায় কোনটি ছিল না?

- ক। অর্ধবৃত্তাকার স্তম্ভ
খ। বাংলা বর্ণমালায় গাঁথা একটি পূর্ণাঙ্গ রেলিং
গ। চোখের আকৃতি বিশিষ্ট বার্না
ঘ। ফুলের ভাস্কর্য

উত্তর: ফুলের ভাস্কর্য

৪৮৮। শহীদ মিনারের অর্ধবৃত্তাকার স্তম্ভ কিসের প্রতীক?

- ক। মা ও তাঁর শহীদ সন্তান
খ। বিদ্রোহ
গ। দেশপ্রেম
ঘ। ছাত্র-জনতা

উত্তর: মা ও তাঁর শহীদ সন্তান

৪৮৯। যুক্তফ্রন্ট সরকার কবে শহীদ মিনার তৈরির ঘোষণা দেয়?

- ক। ১০মে, ১৯৫৩
খ। ৯ মে, ১৯৫৪
গ। ১০মে, ১৯৫৭
ঘ। ৯মে, ১৯৫৭

উত্তর: ৯মে ১৯৫৪

৪৯০। জাতীয় স্মৃতিসৌধ কমপ্লেক্সে কোনটি নেই?

- ক। গণকবর
খ। কৃত্রিম জলাশয়
গ। সাতটি ত্রিভুজাকৃতির কাঠামো
ঘ। শহীদদের প্রতিকৃতি

উত্তর: শহীদদের প্রতিকৃতি

৪৯১। মুক্তিযুদ্ধভিত্তিক উপন্যাস অলাতচক্রের লেখক কে?

- ক। শহীদুল জহির
খ। হাসান আজিজুল হক
গ। আহমদ হুফা
ঘ। শওকত ওসমান

উত্তর: আহমদ হুফা

৪৯২। মুক্তিযুদ্ধভিত্তিক উপন্যাস জীবন ও রাজনৈতিক বাস্তবতার লেখক কে?

- ক। আহমদ হুফা
খ। আখতারুজ্জামান ইলিয়াস
গ। শহীদুল জহির
ঘ। শাহাদুজ্জামান

উত্তর: শহীদুল জহির

৪৯৩। আখতারুজ্জামান ইলিয়াসের উপন্যাস চিলেকোঠার সেপাই কোন ঐতিহাসিক ঘটনার প্রেক্ষিতে রচিত?

ক। ৬৯'এর গণঅভ্যুত্থান

খ। ভাষা আন্দোলন
গ। দেশবিভাগ
ঘ। সিপাহী বিদ্রোহ

উত্তর: ৬৯'এর গণঅভ্যুত্থান

৪৯৪। টাঙ্গাইলে প্যারাদ্রুপ করা হয় কবে?

ক। ১২ ডিসেম্বর, ১৯৭১
খ। ১৩ ডিসেম্বর, ১৯৭১
গ। ১১ ডিসেম্বর, ১৯৭১
ঘ। ১৫ ডিসেম্বর, ১৯৭১

উত্তর: ১১ ডিসেম্বর, ১৯৭১

৪৯৫। ৬৯'এর গণঅভ্যুত্থানে Prophet of Violence হিসেবে পরিচিত পান কে?

ক। শেখ মুজিবুর রহমান
খ। মাওলানা ভাসানী
গ। তোফায়েল আহমেদ
ঘ। মণি সিংহ

উত্তর: মাওলানা ভাসানী

৪৯৬। ৬৯'এর গণঅভ্যুত্থানে আন্দোলনকারি ছাত্রদের রক্ষা করতে গিয়ে রাজশাহী বিশ্ববিদ্যালয়ের প্রক্টর ড. শামসুজ্জোহা শহীদ হন কবে?

ক। ১৫ ফেব্রুয়ারি, ১৯৬৯
খ। ১৮ ফেব্রুয়ারি, ১৯৬৯
গ। ১৬ ফেব্রুয়ারি, ১৯৬৯
ঘ। ১৭ ফেব্রুয়ারি, ১৯৬৯

উত্তর: ১৮ ফেব্রুয়ারি, ১৯৬৯

৪৯৭। ৬৯'এর গণঅভ্যুত্থানে শহীদ ড. শামসুজ্জোহা কোন বিভাগের শিক্ষক ছিলেন?

ক। পদার্থ বিজ্ঞান
খ। রসায়ন বিজ্ঞান
গ। জীব বিজ্ঞান
ঘ। ইংরেজি

উত্তর: রসায়ন বিজ্ঞান

৪৯৮। ৬৯'এর গণঅভ্যুত্থানে শহীদ সার্জেন্ট জহুরুল হক ঢাকা ক্যান্টনমেন্টে নিহত হন কবে?

ক। ১৫ ফেব্রুয়ারি, ১৯৬৯
খ। ১৮ ফেব্রুয়ারি, ১৯৬৯
গ। ১৬ ফেব্রুয়ারি, ১৯৬৯
ঘ। ১৭ ফেব্রুয়ারি, ১৯৬৯

উত্তর: ১৫ ফেব্রুয়ারি, ১৯৬৯

৪৯৯। আগরতলা ষড়যন্ত্র মামলা প্রত্যাহার করা হয় কবে?

ক। ২২ ফেব্রুয়ারি, ১৯৬৯
খ। ১৮ ফেব্রুয়ারি, ১৯৬৯
গ। ১৬ ফেব্রুয়ারি, ১৯৬৯
ঘ। ১৭ ফেব্রুয়ারি, ১৯৬৯

উত্তর: ২২ ফেব্রুয়ারি, ১৯৬৯

৫০০। ৬৯'এর গণঅভ্যুত্থানে ১১দফা কর্মসূচী ঘোষণা করা হয় কবে?

ক। ৫ জানুয়ারি, ১৯৬৯
খ। ৪ জানুয়ারি, ১৯৬৯
গ। ৩ জানুয়ারি, ১৯৬৯
ঘ। ৭ জানুয়ারি, ১৯৬৯

উত্তর: ৪ জানুয়ারি, ১৯৬৯

ধন্যবাদ